

日本棋院编 刘晓君、张璇、王谊 译

1



文化艺术出版社

558140

日本棋院 編



劉曉君

張璇 譯

王

黑

白

棋

聖

小林光一

武宮正樹

解說

武宮正樹

記述

勝本哲州

第36期王座戰本戰決勝（日本經濟新聞主催）

昭和63年10月6日

於東京「日本棋院會館」

# 名局細解



文化藝術出版社

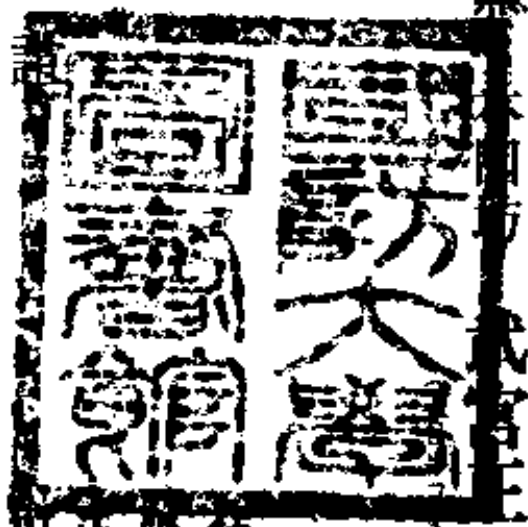
558140

日本棋院 編



劉曉君

張璇 譯  
王



大正書局出版

黑

白

棋

聖

小林光一

樹

白

棋

聖

小林光一

樹

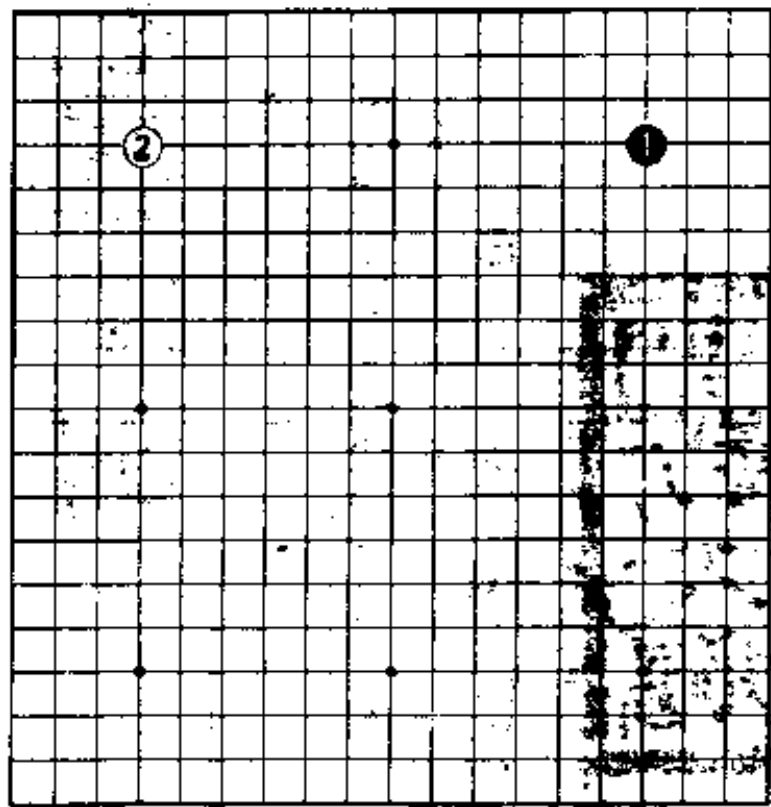
樹

第36期王座戰本戰決勝(日本經濟新聞主催)  
昭和63年10月6日 於東京「日本棋院會館」

解說 武宮正樹 記述 勝本哲州

# 名局細解

(1-2)

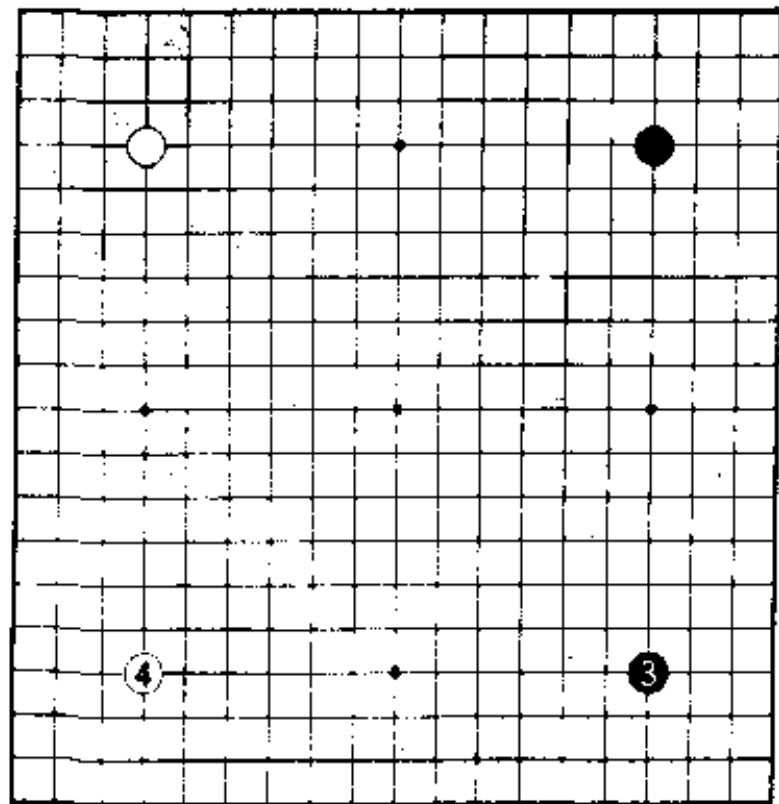


## 布局篇

本届王座战本  
赛，是由16名棋手  
进行淘汰赛。

小林光一棋圣  
是在战胜了酒井猛  
九段、小松英树六  
段、林海峰九段之  
后进入决赛的。

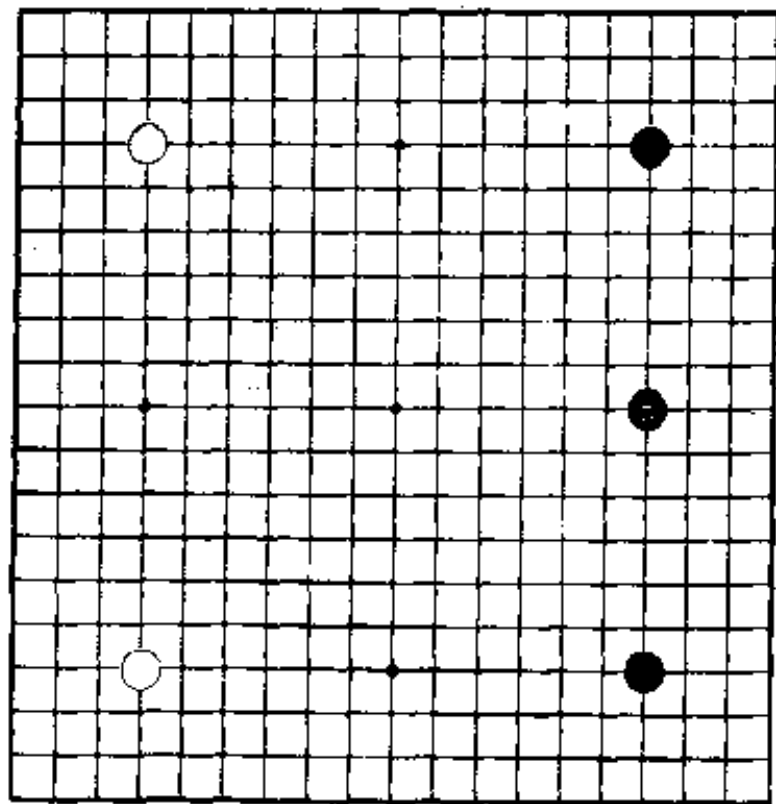
(3—4)



武宫正树本因坊是在战胜了石田芳夫九段、淡路修三九段、小林觉九段之后进入决赛的。

本局的胜者将向加藤正夫王座挑战。

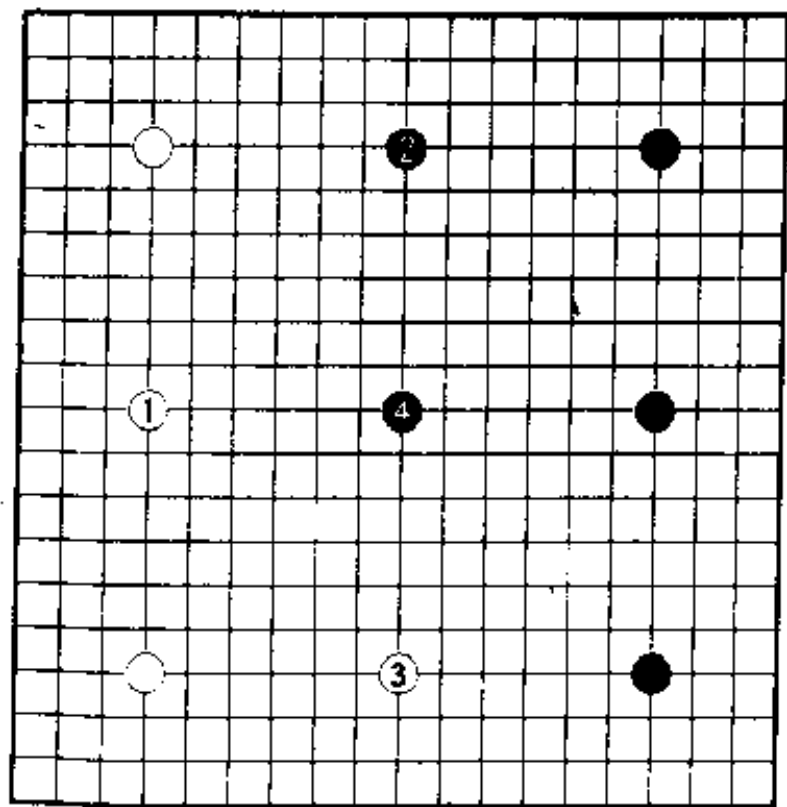
(5)



武官本因坊执  
黑以贯用的黑1、  
3、5三连星开局。

对此白也以二  
连星开局。

### 参考谱

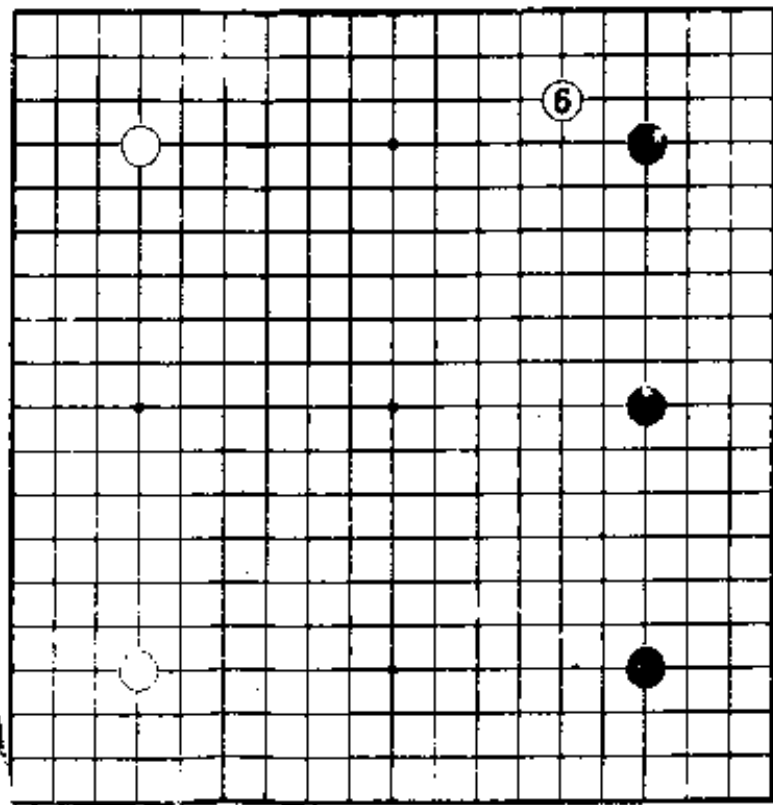


### 参考谱

参考谱：如果白1也同样走三连星，黑2拆边，白3也拆边，黑4走天元。

这样很明显黑领先吧。

(6)

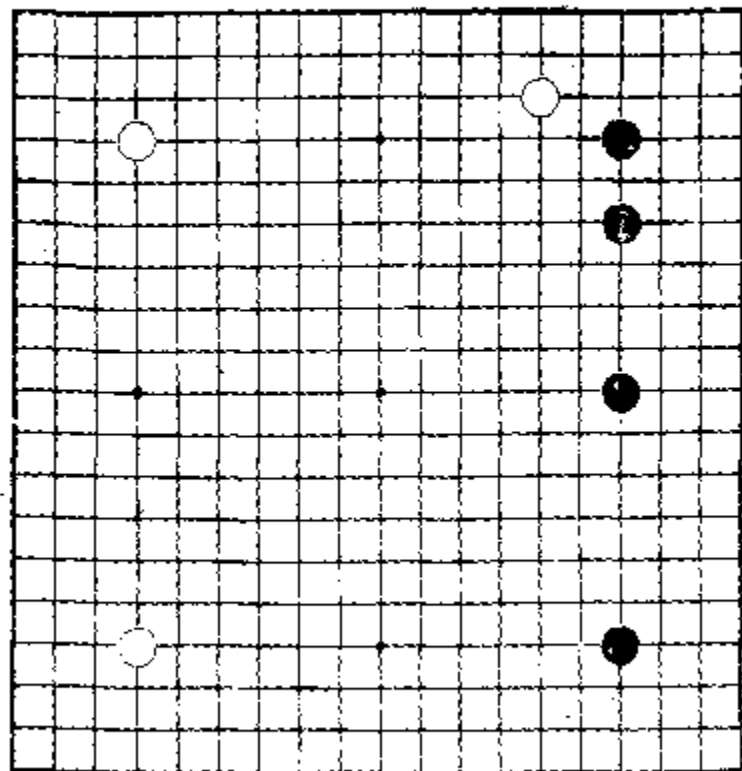


对于黑的三连星布局来说，白走什么样的布局最使黑头痛呢？

现在还没有那样的布局，就是说无论白走什么样的布局，都很难马上分出优劣来。

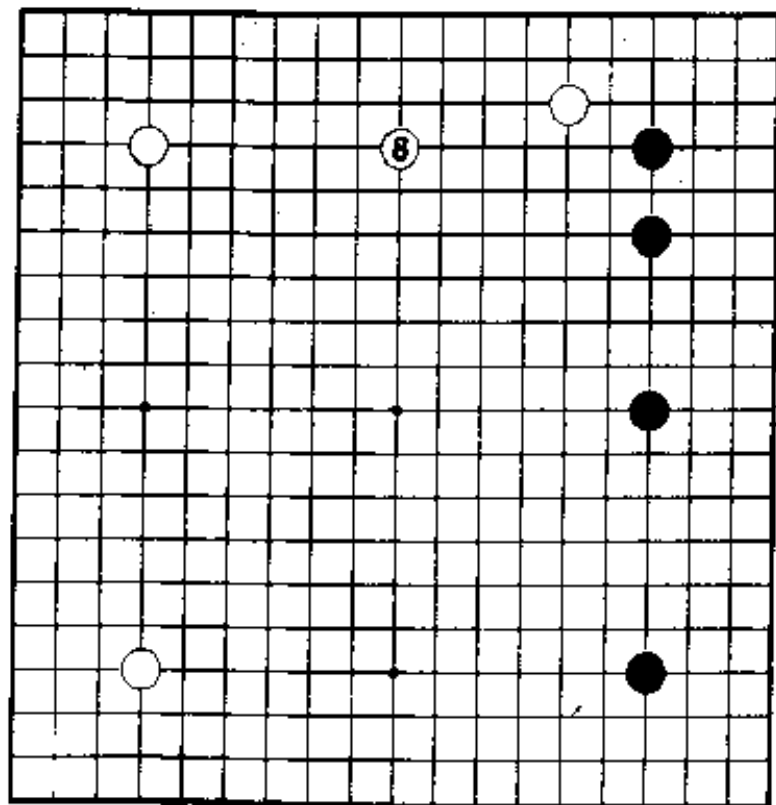


(7)

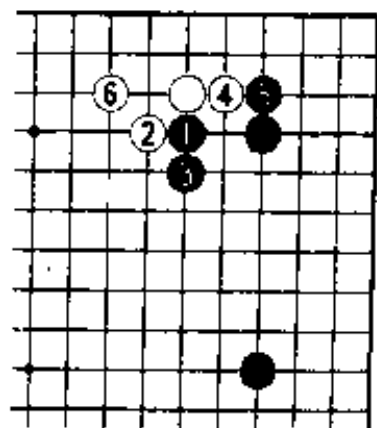


从50年前开始  
就不断地有人下三  
连星布局，如果有  
什么有效的对付三  
连星的布局的话，三  
连星早就该灭绝了。

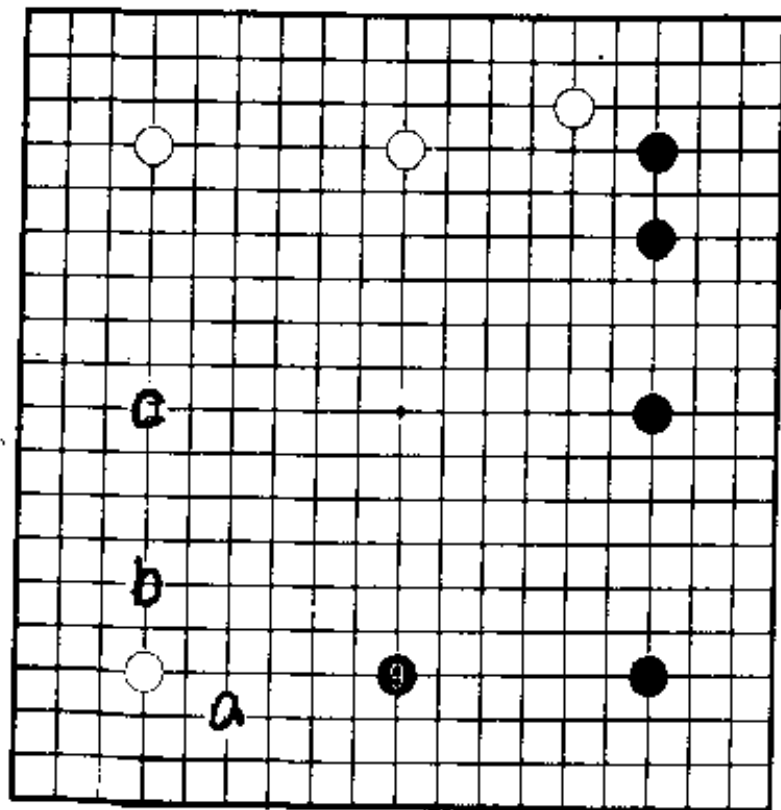
(8)



黑7如按下图:  
黑1、3压长, 白  
4、6应。这样黑  
不太称心。



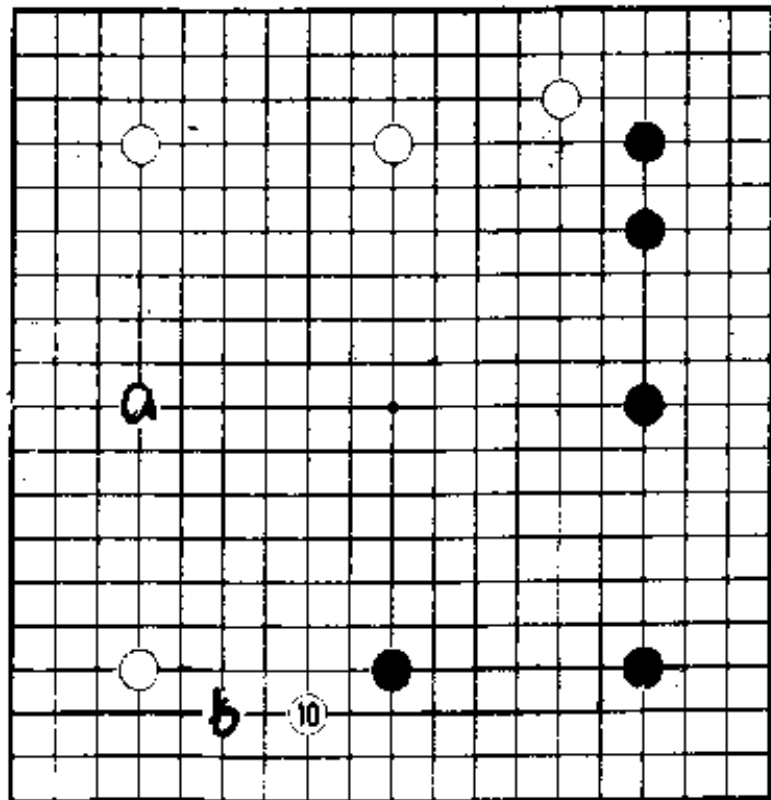
(9)



黑9这手先a位挂，白b应，黑再走9位，这样的布局也有。

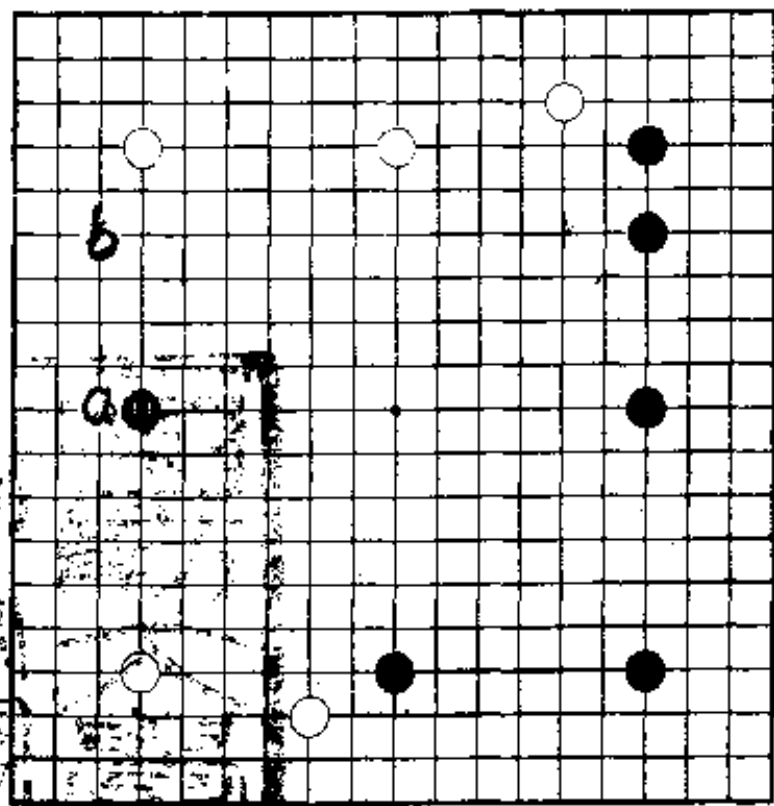
此时白10走c位三连星也可以。

(10)



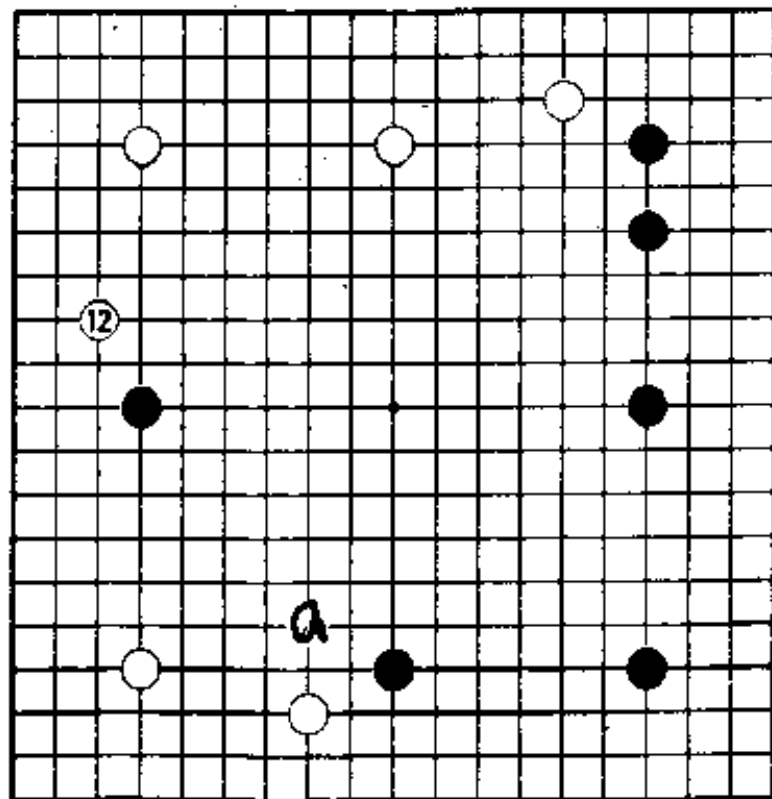
虽说白10走a位三连星也可以，但由于黑9没在b位挂，所以白10拦。这是对局者当时的一种心情。其实在这一带怎样下都可以。

(11)



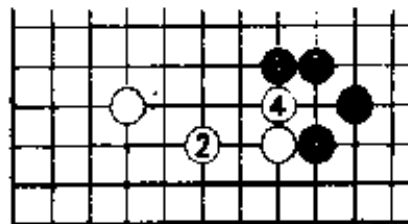
以前黑11常走在a位低位，现在走高位是想变化一下。此外黑11在b位挂也可以。

(12)

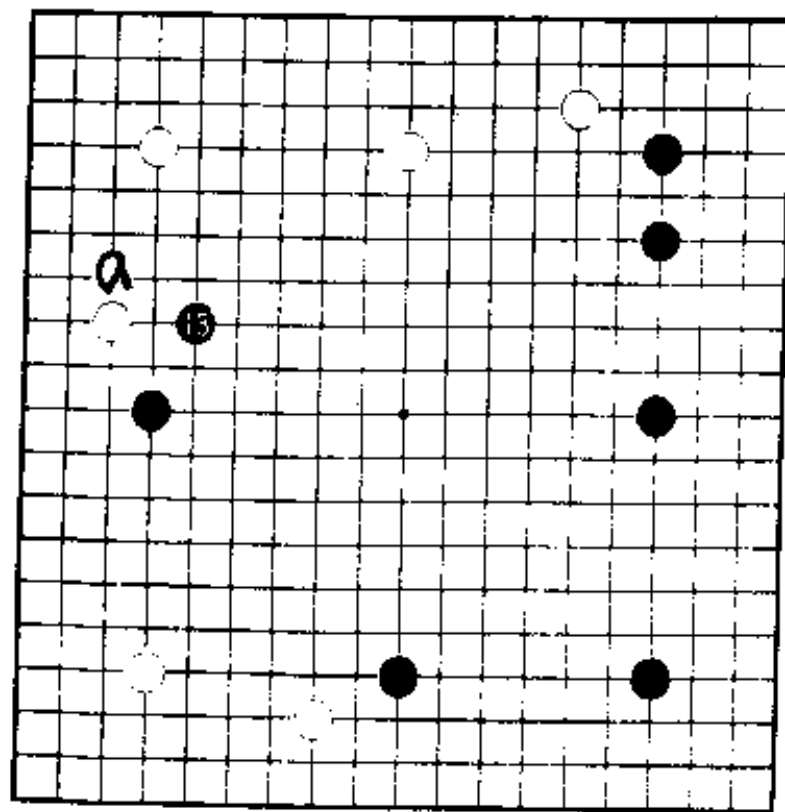


黑11以前走 a 位的也有。

下图：如果黑 1. 白 2, 黑 3, 5。

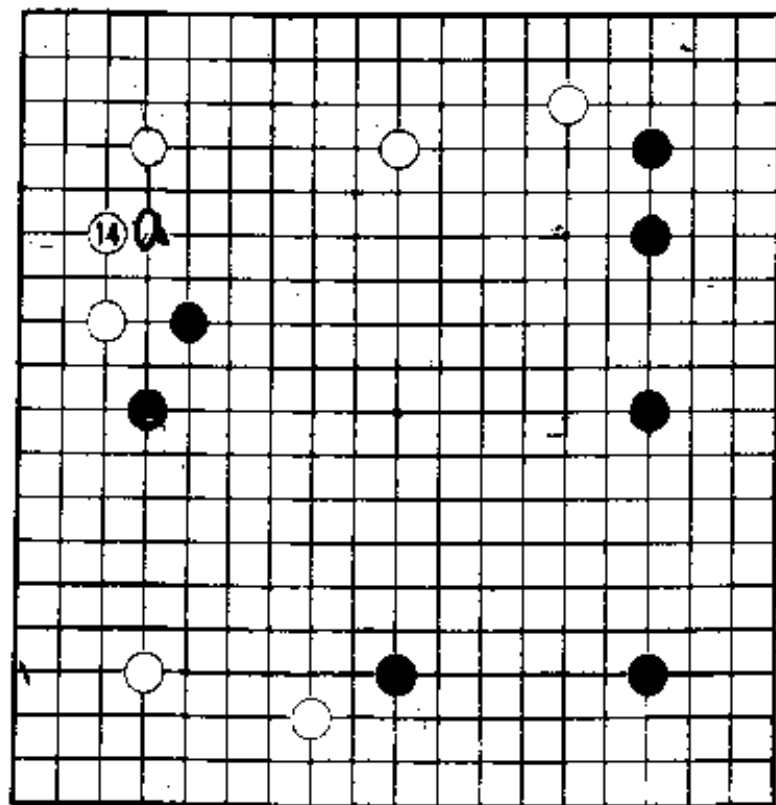


(13)

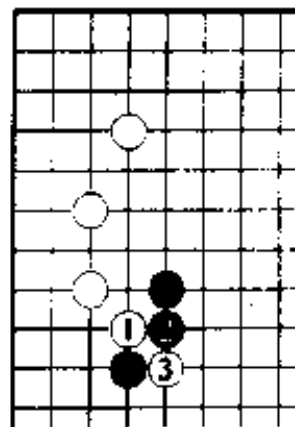


黑13是宇宙流。  
在这里如果白  
脱先，黑a位靠很  
严厉

(14)

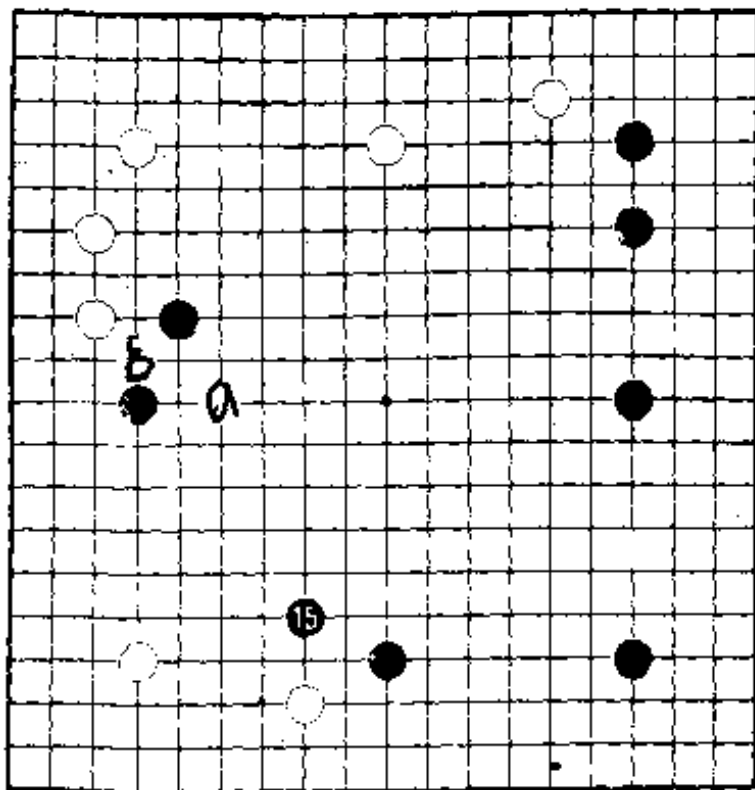


所以白14应是必然的。白a位应也可以，但白在14位应是准备如下图：白瞄着1、3的断。





(15)

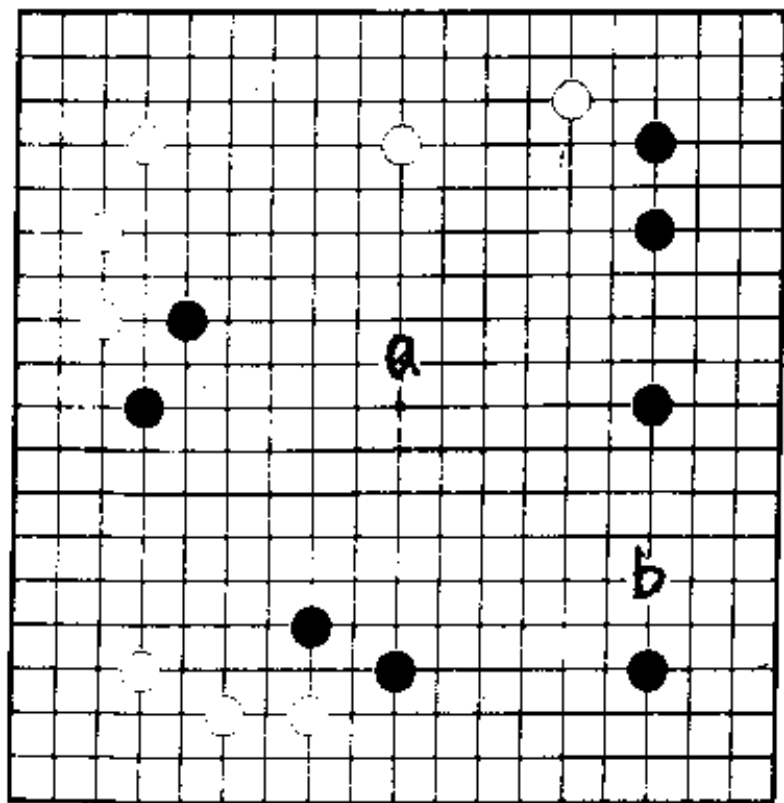


不仅是断，白还瞄着将来走位。

黑15罩住，同时也是对白b位的断有所戒备。



## 参考譜

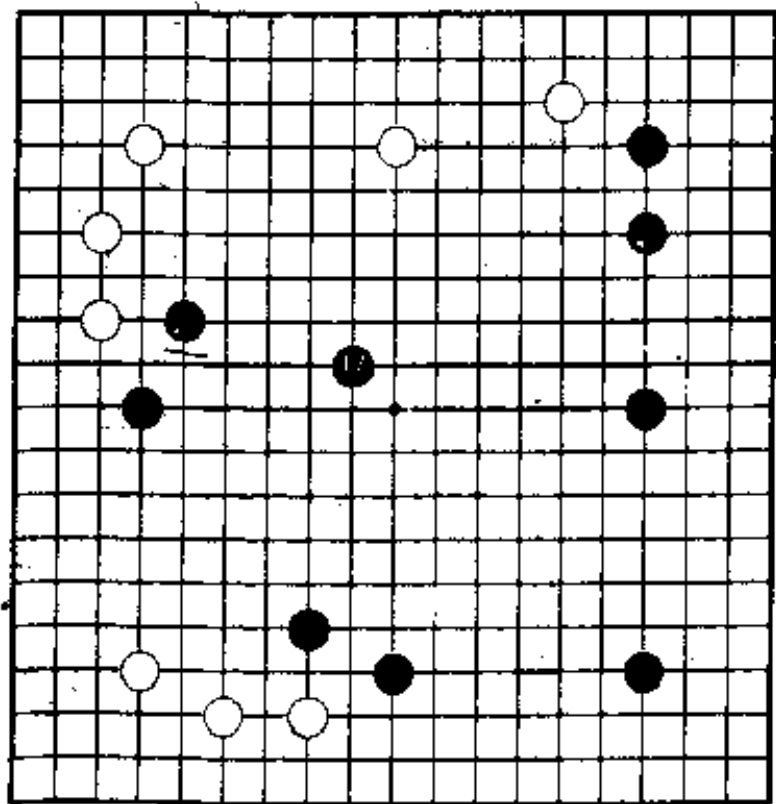


## 参 考 谱

参考谱：二周前在天元战中同小林先生对局时走成与现在完全相同的局面，那局的下一手黑走了a位。

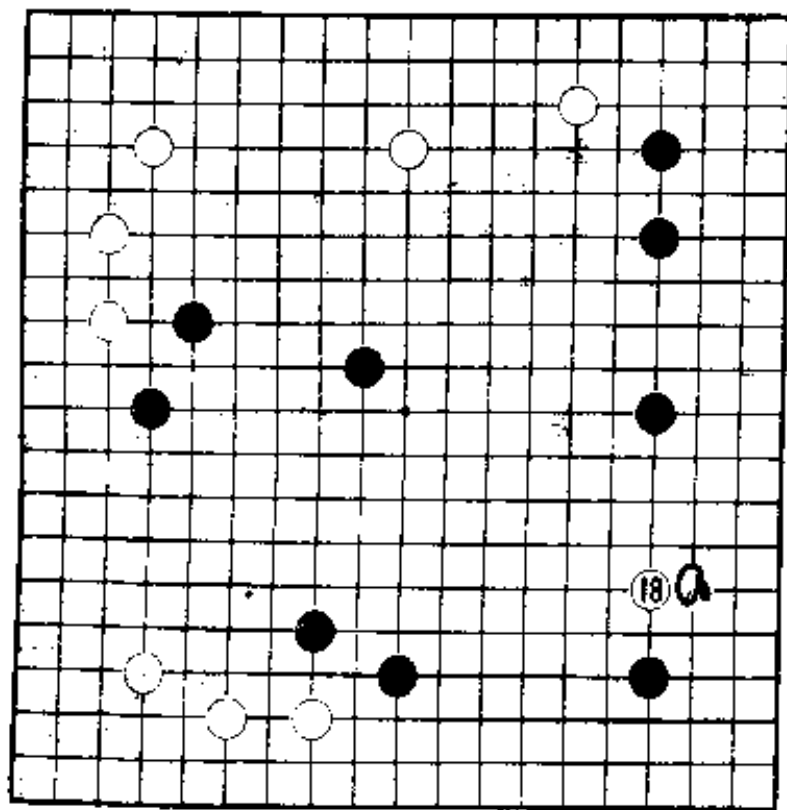
同加藤先生也走过这样的布局，那时黑下一手走的是b位。

(17) どこが見当?

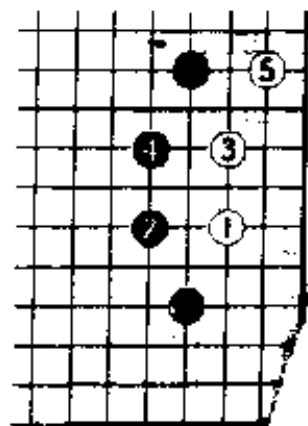


这次走了黑17。  
这几个点哪一个最好很难说清。

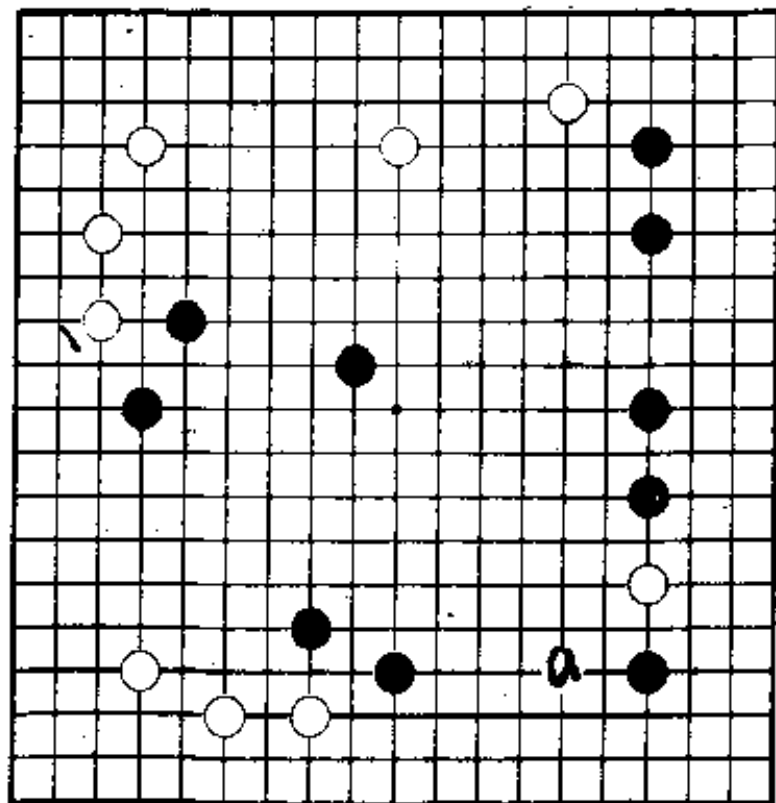
(18)



白18在a位低挂也可以，那样将  
如下图：黑2罩，白  
3、黑4、白5。

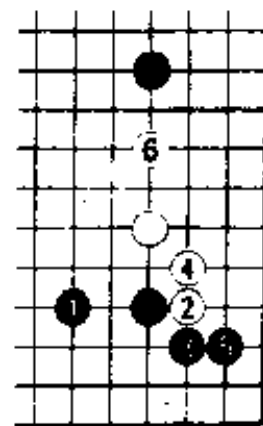


# (19) 打たれてみると

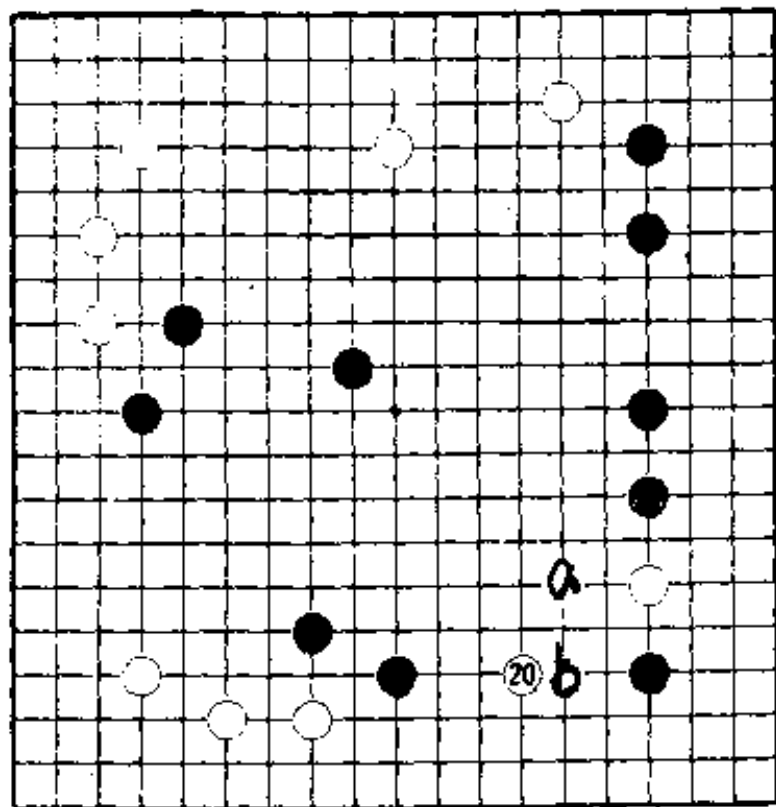


黑19若在a位  
应将如下图：白2  
至白6。白2以下  
不走，单走在6位  
的也有。

黑19拦是好点。

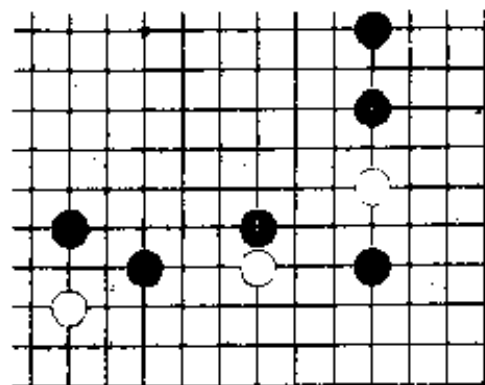


(20)



白20若走a位跳，黑b位应，那样▲一子便发挥效力了。所以即使苦一些白20也得隔断黑棋。





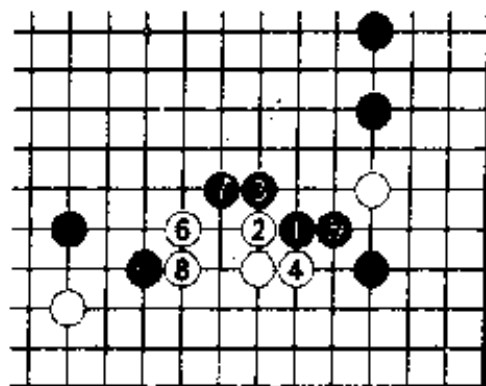
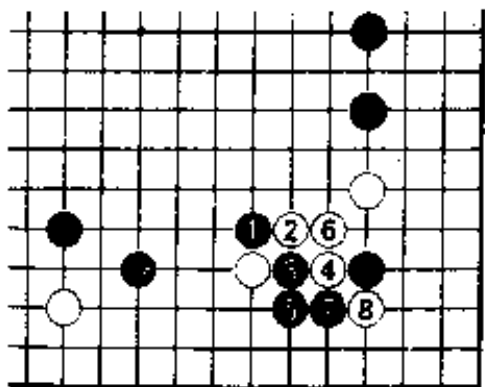
## 在这里黑该怎样下

在这里黑该怎样下呢？

图一：如果走黑1，白2挡，黑3若扳，以下至白8，黑不好。

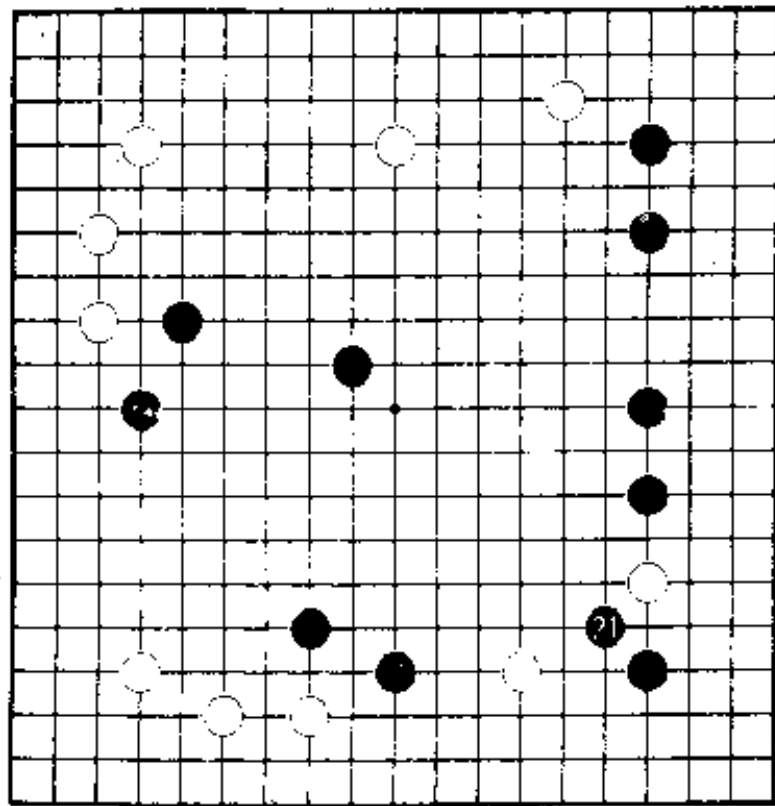
图二：黑1如果成立是最严厉的了，但是——

图三：那样黑也不好，白2以下至白8，黑被断开。



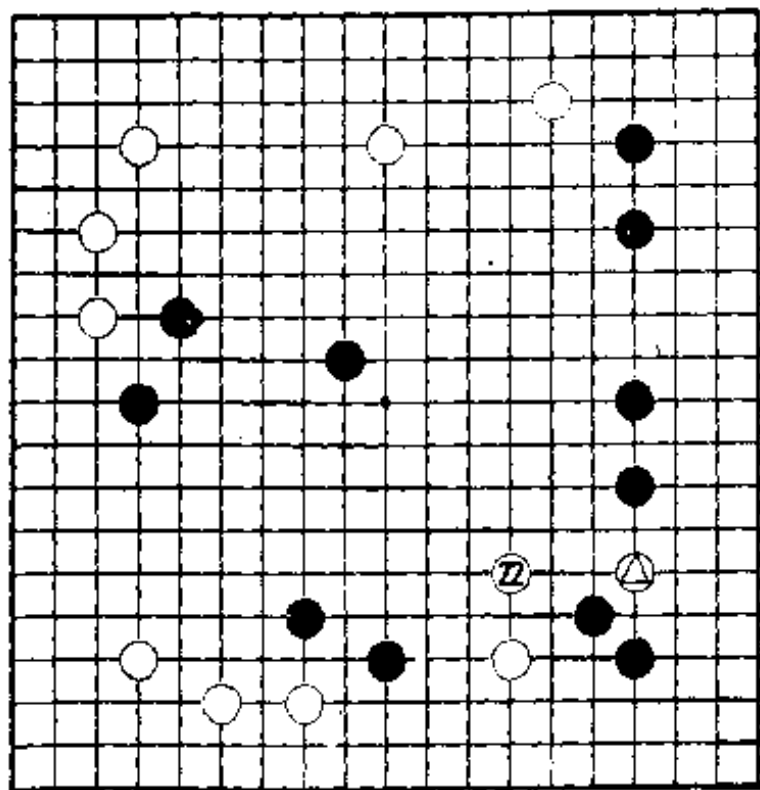


(21) 堅実できびしい



实战黑 21 尖。  
这样自身坚实，而  
且对白的攻击也很  
严厉。

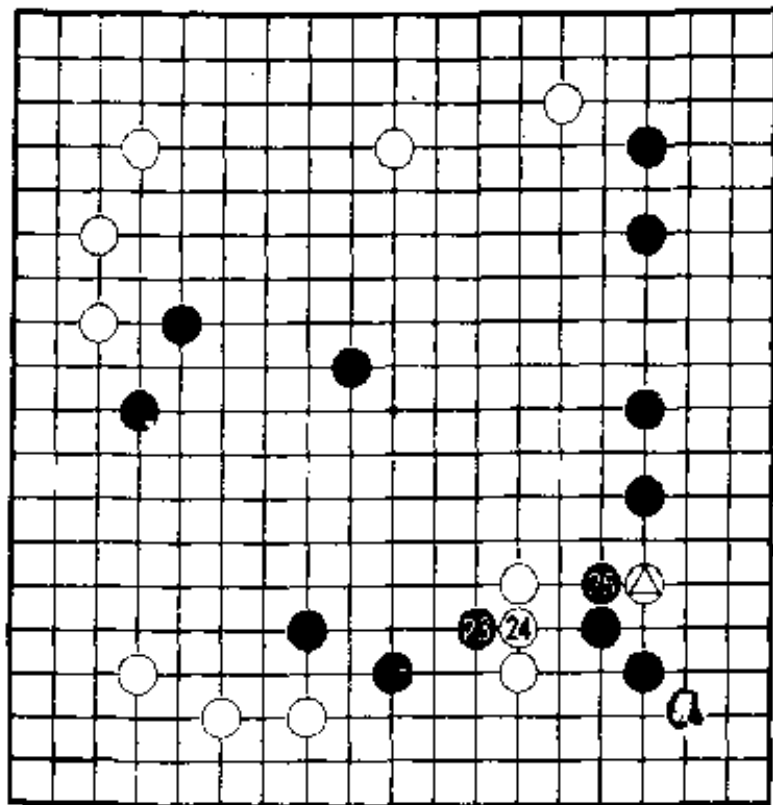
(22)



这使白陷入苦境，白无法同时救助两边的白子。

如果逃△一子便走得太重了，所以白22跳，舍弃△一子。

(23—25)

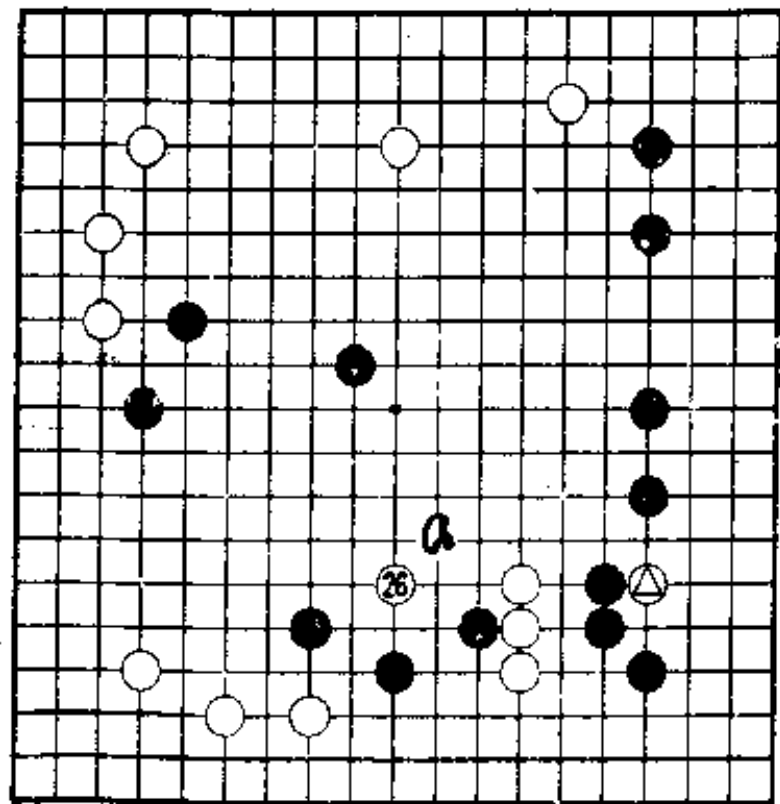


在走黑25之前  
先黑23先手便宜一  
下，这是次序。

白虽然舍弃了  
△一子，但仍留有  
点三·三余地。

白24接，使中  
间的黑棋也显得多  
少有些薄，白可伺  
机反击。

(26)

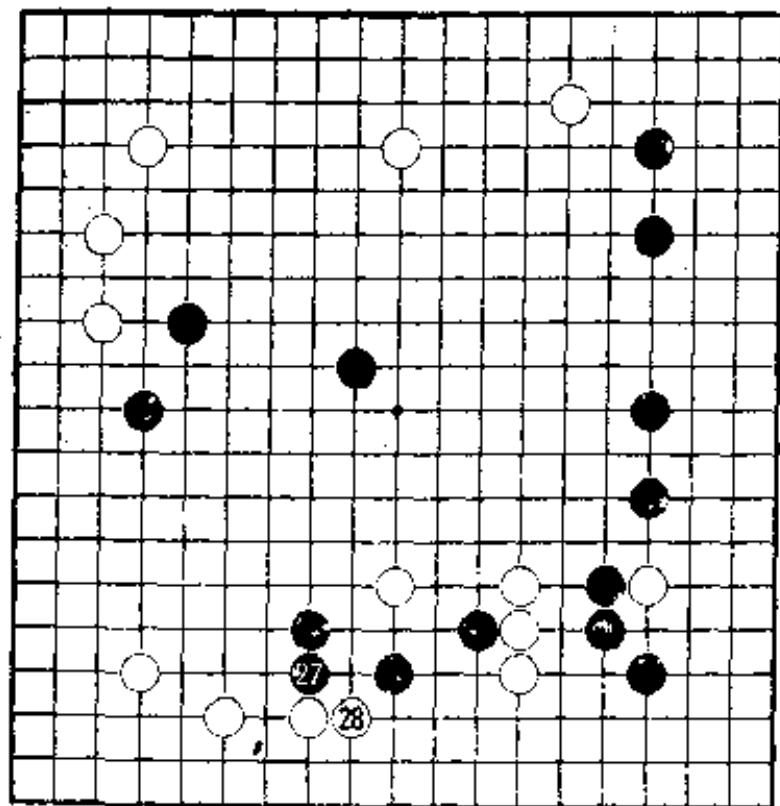


白26是攻击的要点。

黑对白26的攻击是有思想准备的。不管怎么说黑吃住了△一子，在右边已经有收获了，所以形势不坏。

黑27走a位无理。

(27—28)



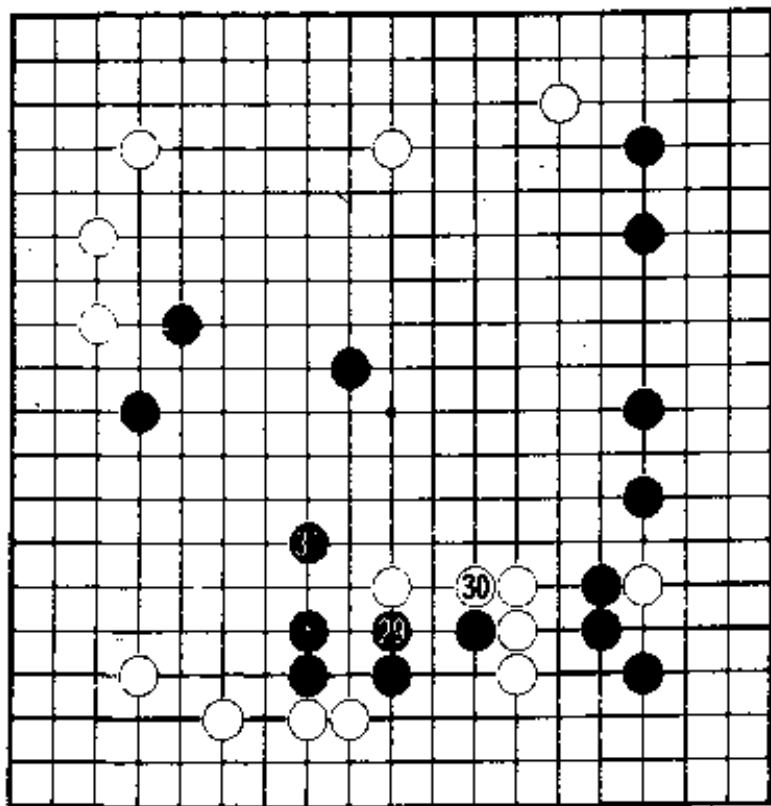
黑27只能连络。  
白28当然，这是先手。

武宫本因坊是一位很有特色的棋手。

编者曾经考察过，从战前一直到现在，作为棋手身上的那种气质始终没有什么变化。比如谦让作为第一美德从江户时代一直承袭至今天。在棋盘上一步不让，在棋盘外谦虚谨慎，这种类型的棋手占绝大多数。

而武宫本因坊从积极的角度打破了这种格调。在上个月围棋杂志上发表的一篇文章中武宫说，我成为有史以来第一位世界冠军是最合适的了。一般来说这样讲话会给人以傲慢的感觉，而武宫的话让人听了一点儿也没有那种感觉。它反映了武宫开朗明快的性格，而且后来正如他讲的那样；他成了第一位世界冠军。

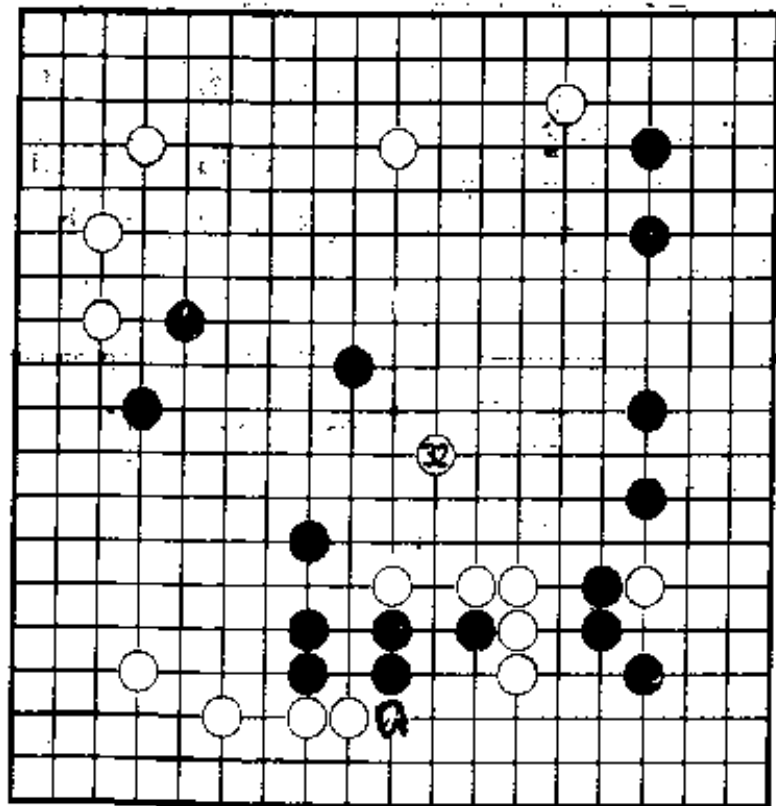
(29—31)



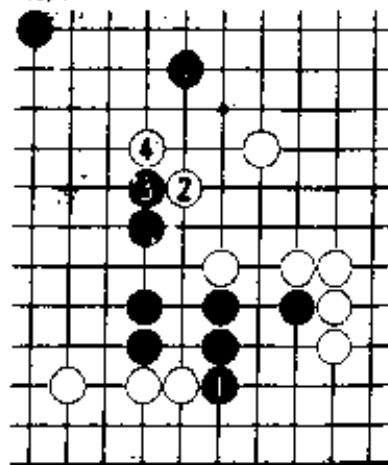
黑27至黑31走得  
得很从容。

武官本因坊的棋风不是那种小里小气的。对人生也是这样，以超然的态度对待生活。

(32)

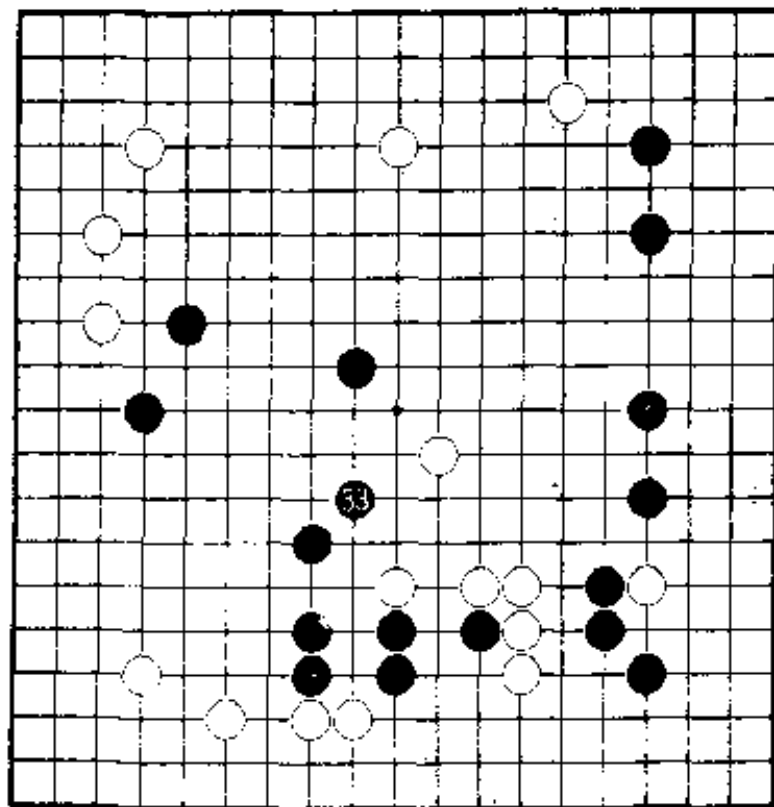


黑33走a位防止白渡过也是很大的一手，但那样则如下图：如果黑1，白2、4，黑不舒服。



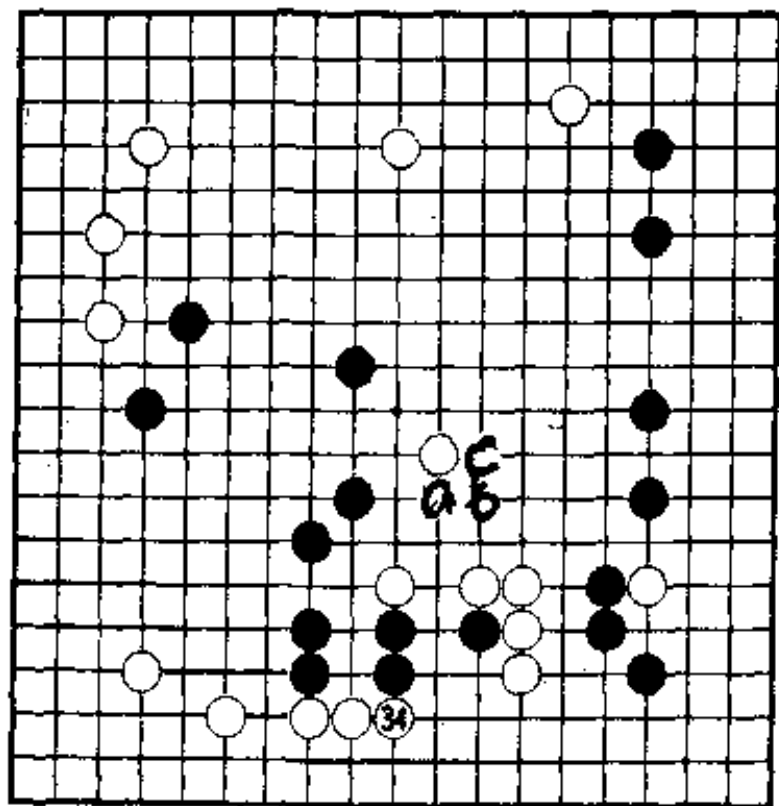


(33) おちついた手



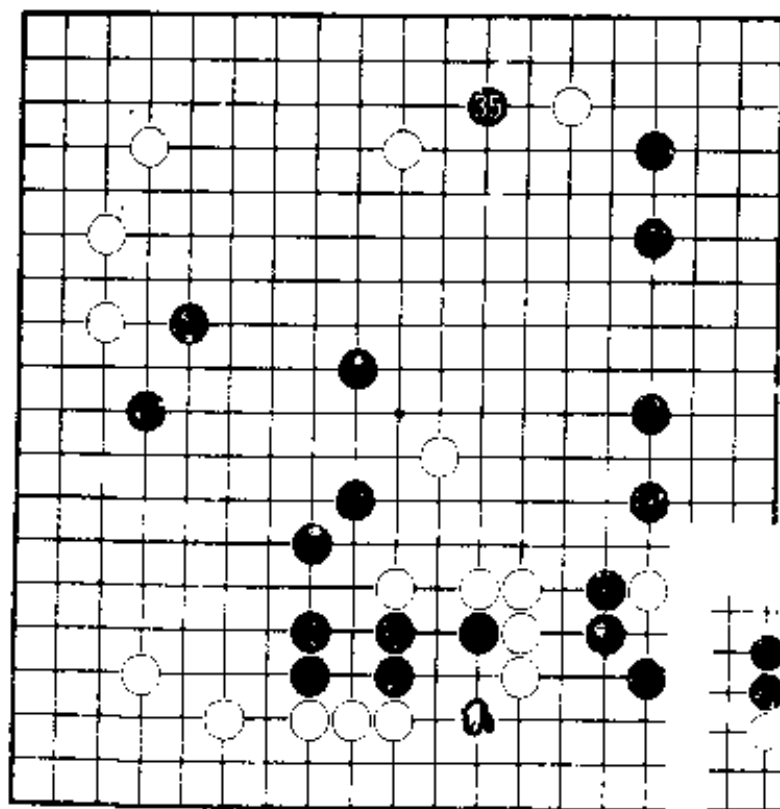
黑 33 很沉着。  
抱着“白要渡过就  
让它渡过”的超然  
态度。

(34)

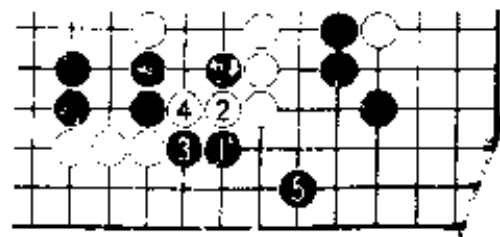


不过黑33也不是毫无作为，而是瞄着以后黑a、白b、黑c纽断。  
白34渡过。

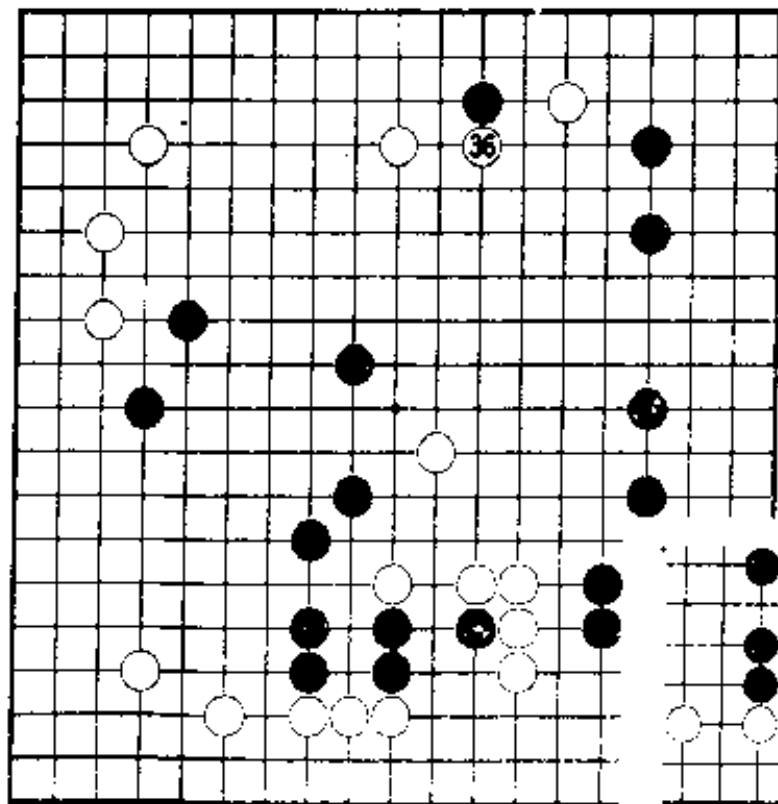
(35)



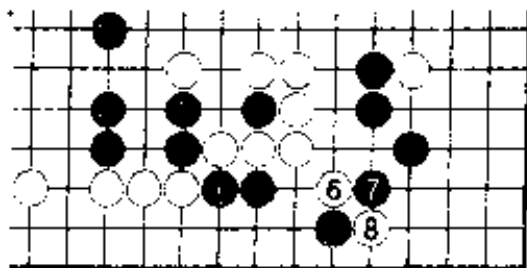
黑如走 a 位则  
如下图：黑 1、白 2、4  
断。黑 5 以后——



(36)

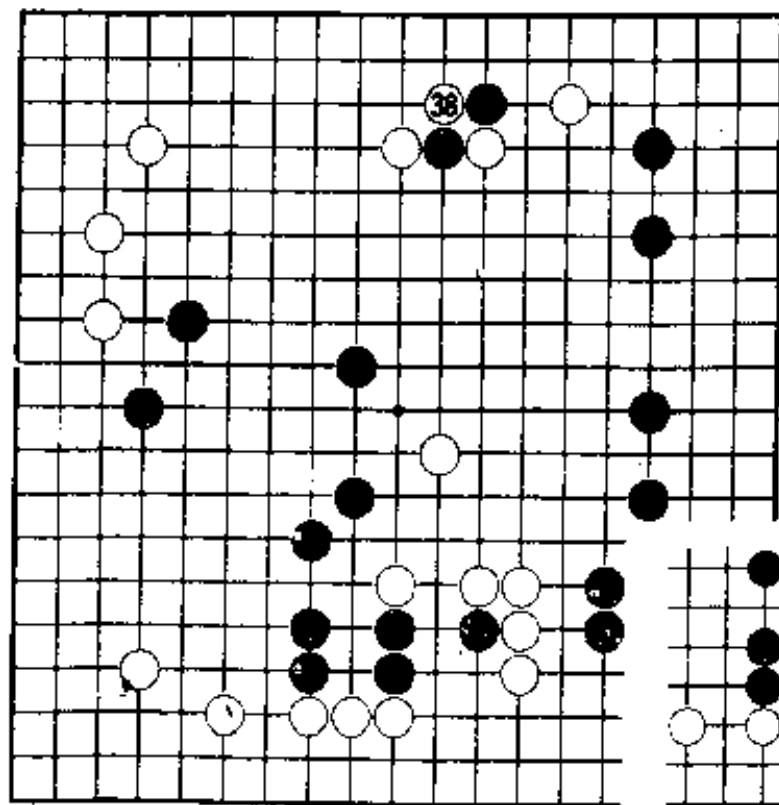


下图 (续前页  
下图): 白 6、黑 7、  
白 8 断。



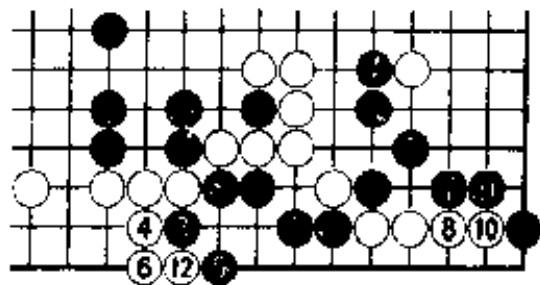


(38)

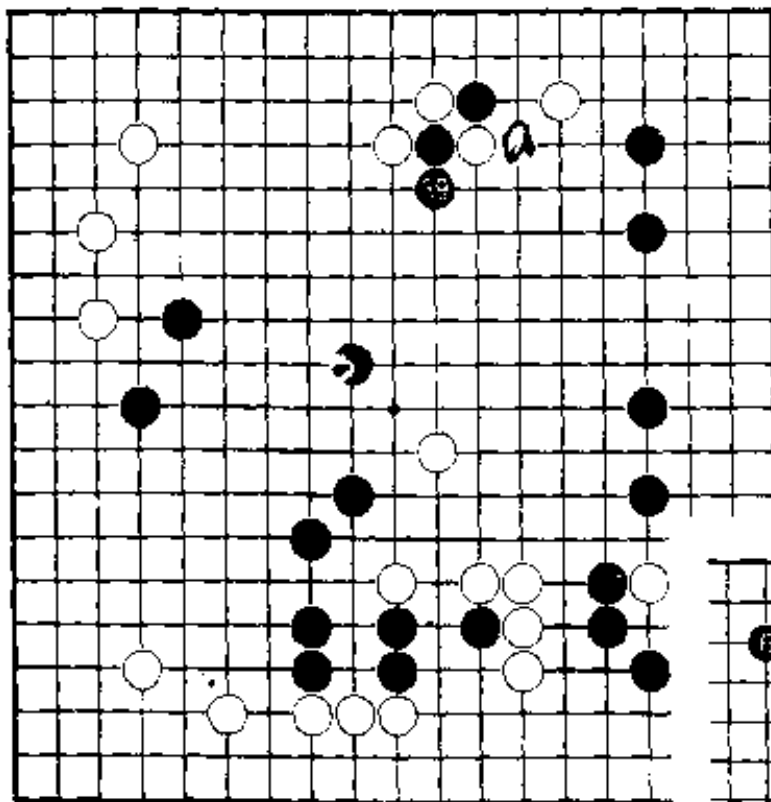


下图：黑 3、5，  
以下至白 12，黑仍  
不行。

白 38 如接下页  
下图——

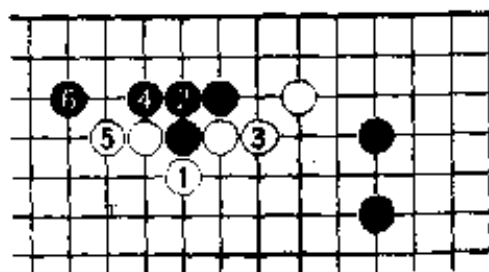


(39)

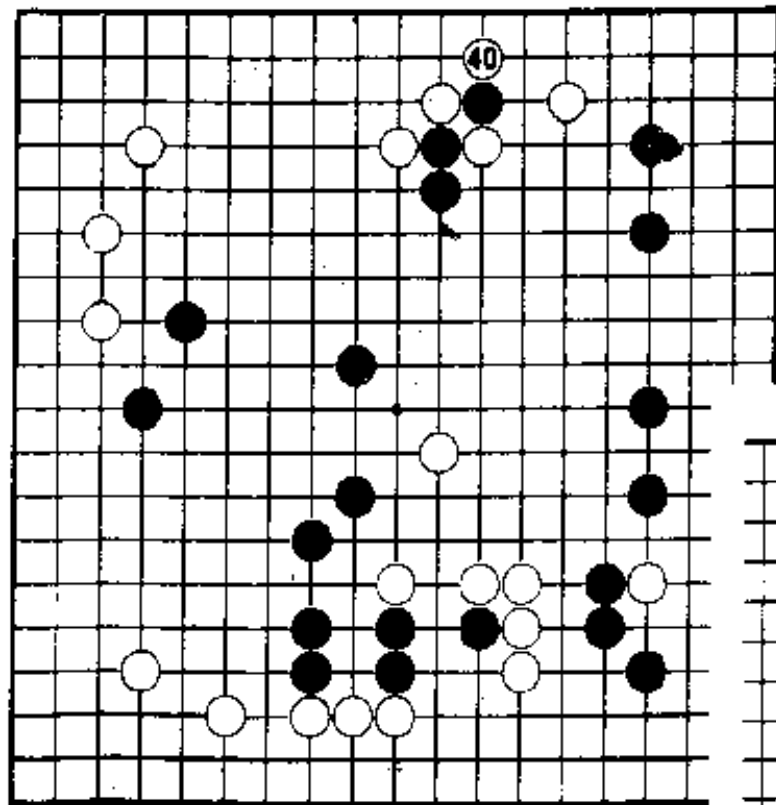


下图:白1挡,  
黑2。白3时黑4、  
6, 黑可顺调取实  
地。

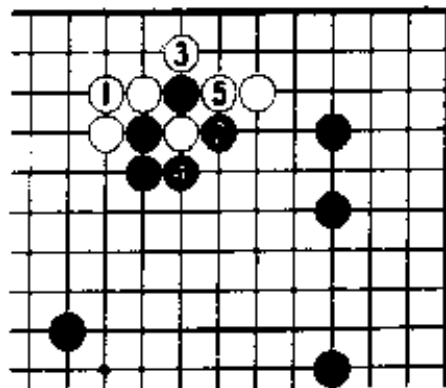
黑39如在a位  
打吃, 被白39位提  
不行。黑39长是仅  
此一手。



(40)

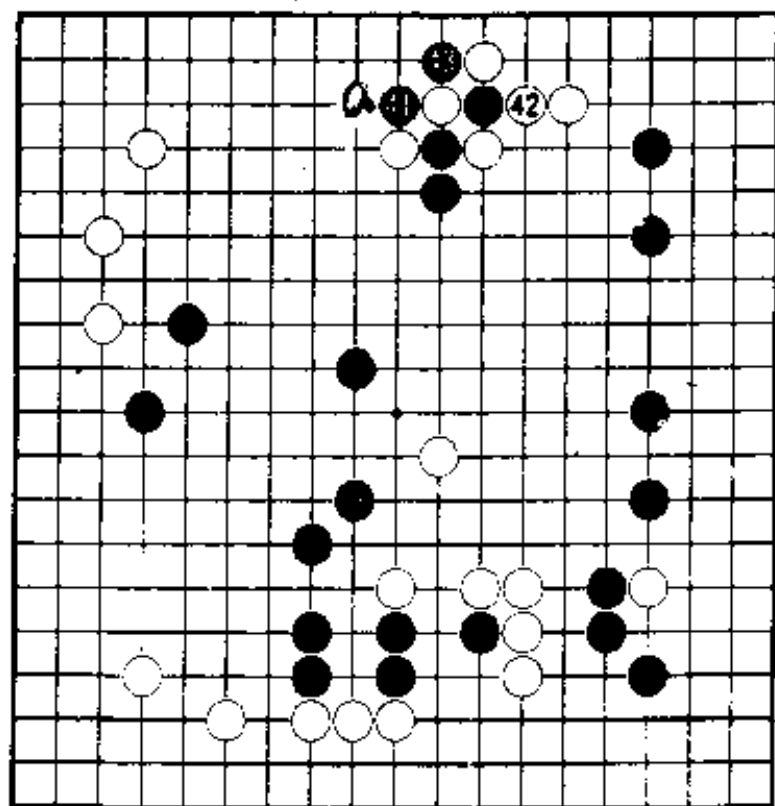


白40如按下图:  
白2粘, 黑2时白  
3求渡, 黑4提是  
先手, 白5过渡。  
这样白不好。



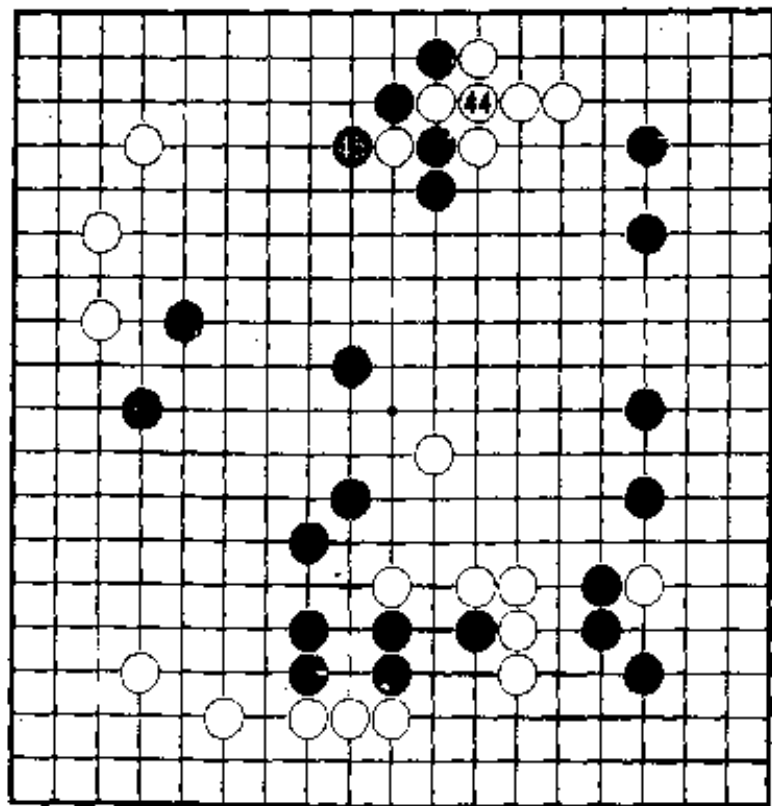


(41—43)



白42在43位粘不好。对黑43的打吃，如果白a位打，黑提劫，白没有什么劫材，被黑粘上劫，白棋大坏。

(44—45)

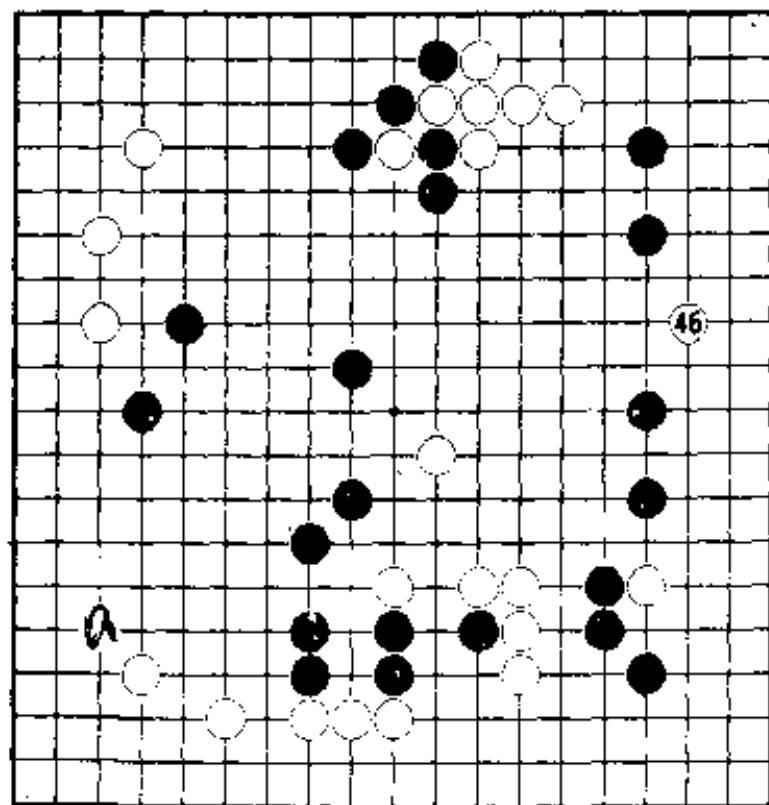


所以白44只好  
粘上。

黑45吃住一子，  
这里告一段落。

此后该怎样下  
很难选择。

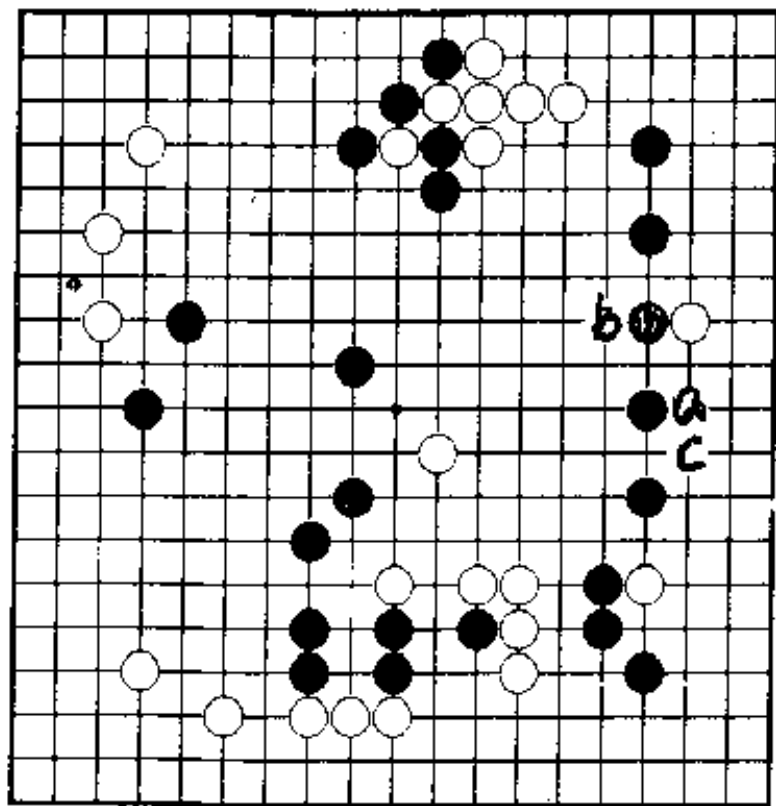
(46)



## 中 盘 篇

白在左下 a 位  
守角很大。当然白  
46 破掉右边也很大。

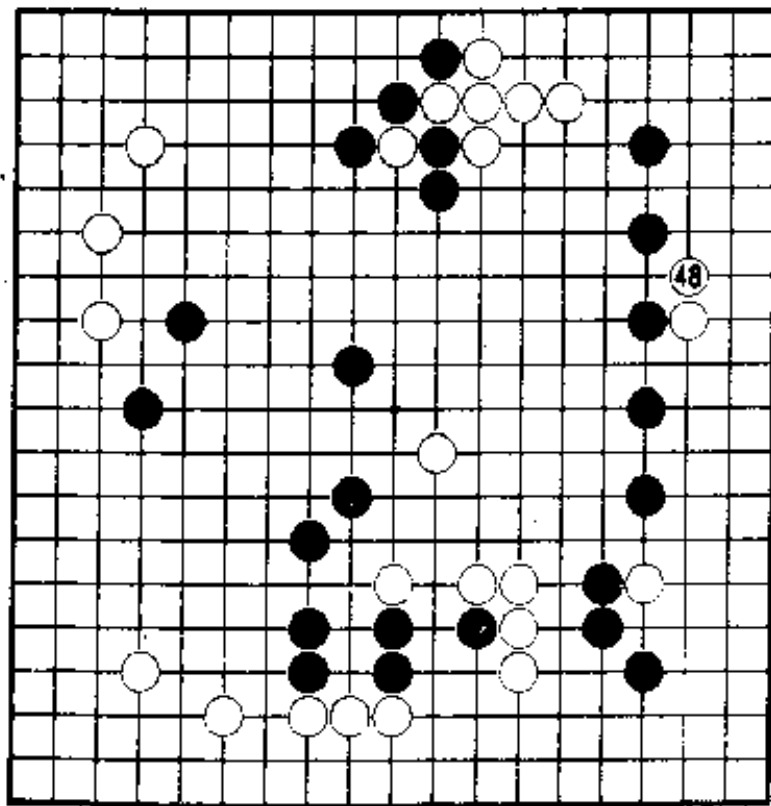
(47)



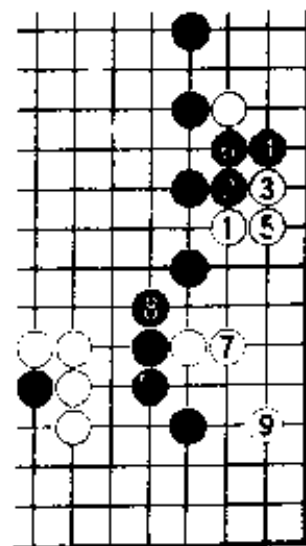
黑47如走a位，  
白b跳出，上边的  
黑棋就薄了。

白48若走c位，  
则如下页下图——

(48)

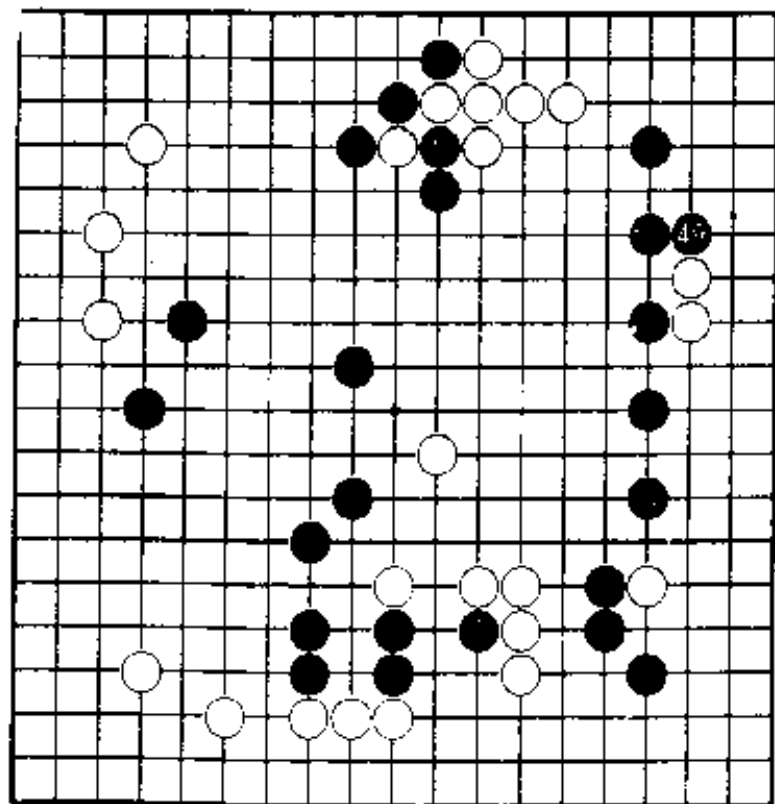


下图：如果走  
白 1，以下至白 9。  
这样优劣难说。



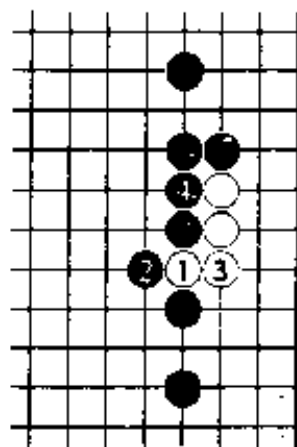
左图

(49)

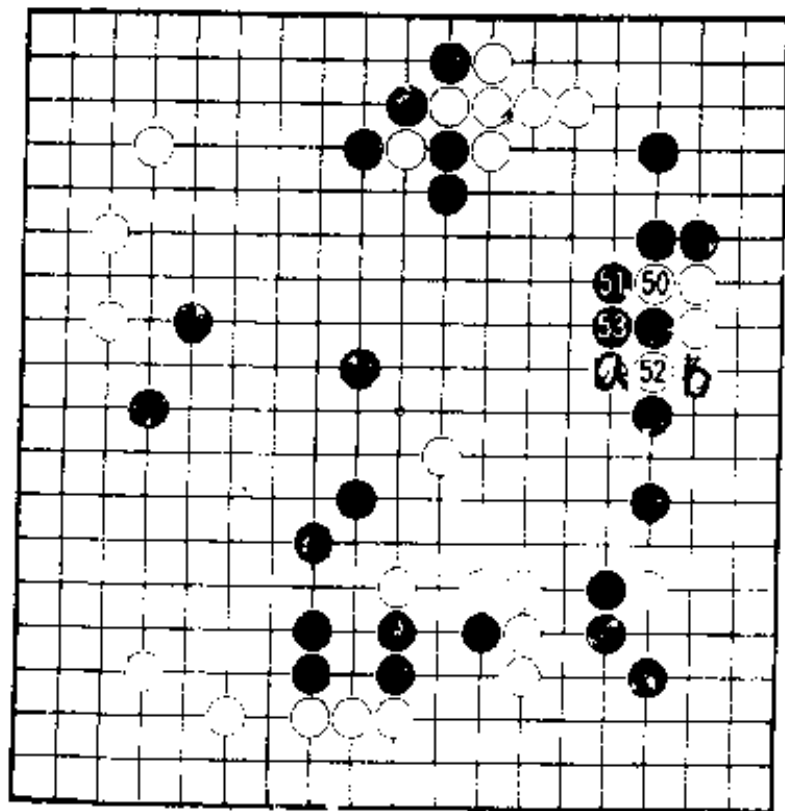


被黑 49 挡住，  
白棋让人感觉不舒  
畅。

此后若按下图：  
白 1 扳挖，黑 2、4，  
白这样走太重了。



(50—53)



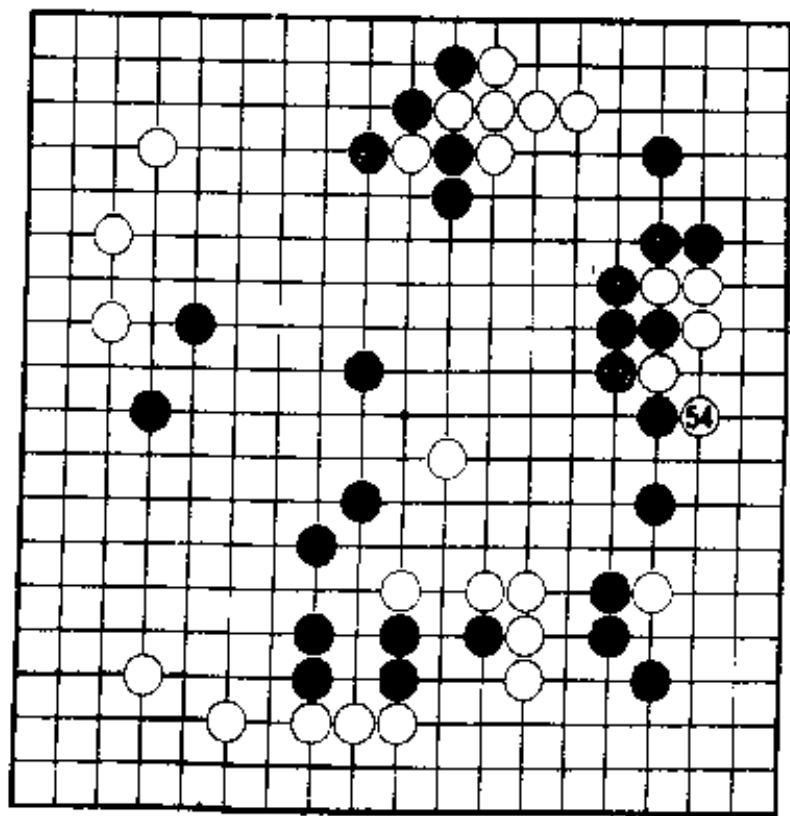
所以白50俗冲，  
白52打吃。

可是被黑53一  
粘，白仍是不舒畅。

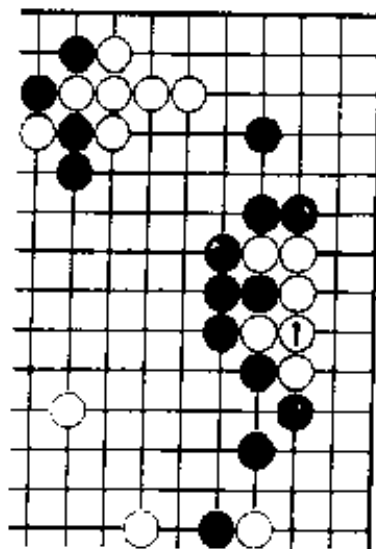
如果白 a 位冲  
出，黑 b 断，白不行。

白棋活是能活，  
但应该怎样活呢？

(54—55)

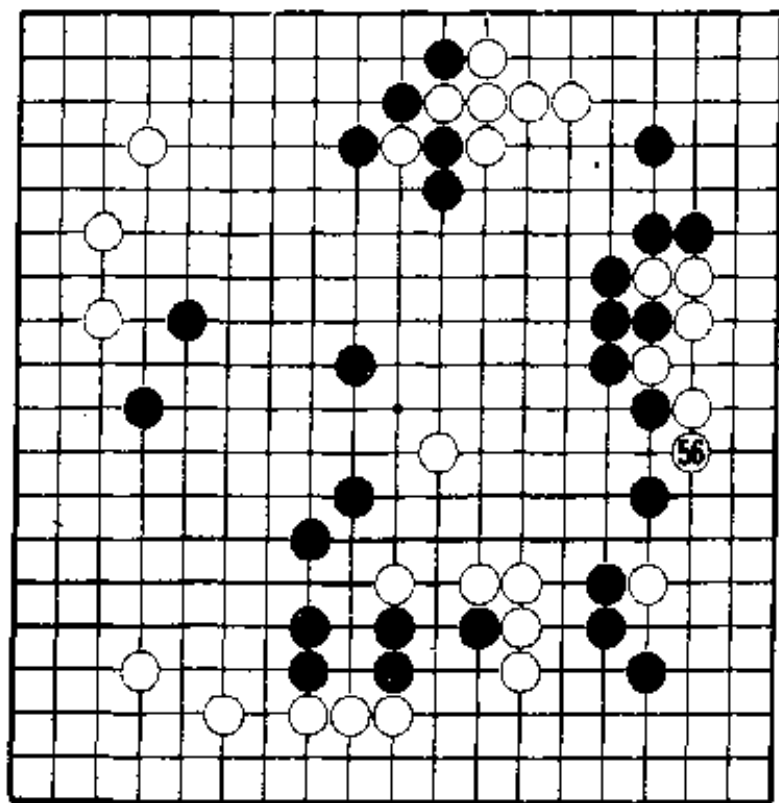


黑55打吃。此后白若按下图：如果白1粘，黑2挡，这样白棋不活。





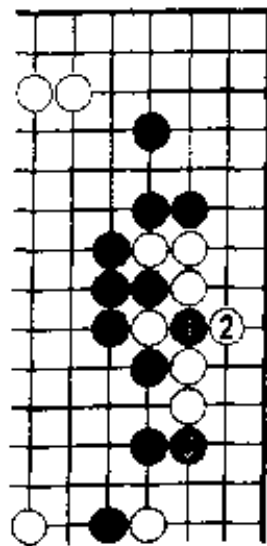
(56)



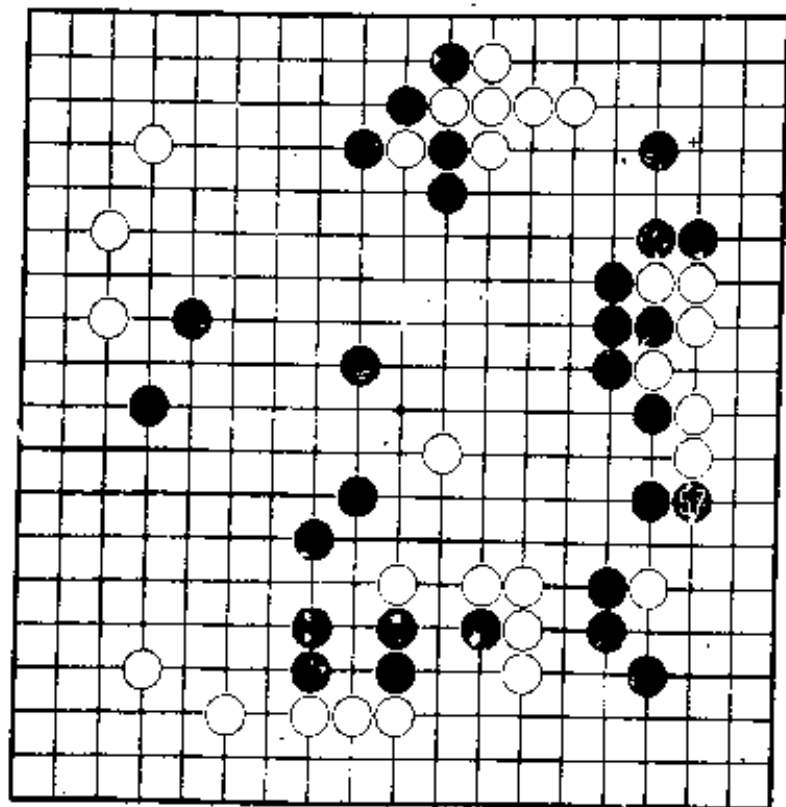
所以白 56 长。

此后黑在这里走得不好。

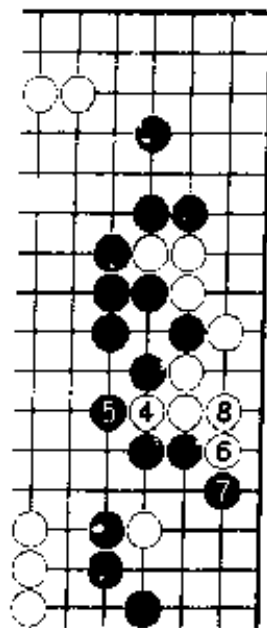
下图：应该黑 1 提，白 2，再黑 3 挡住。



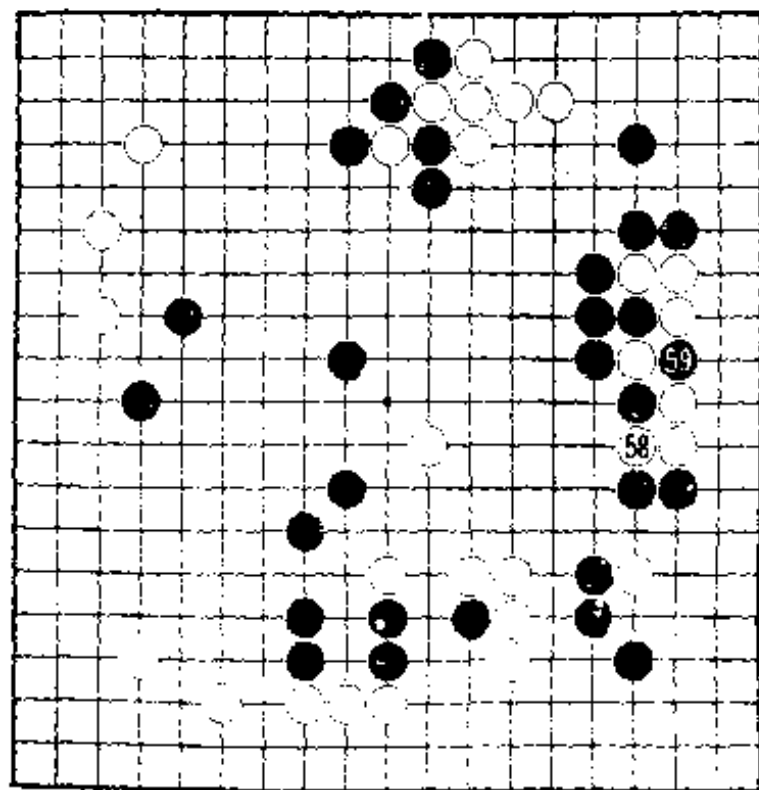
ポイント1 (57) 手順がわるい



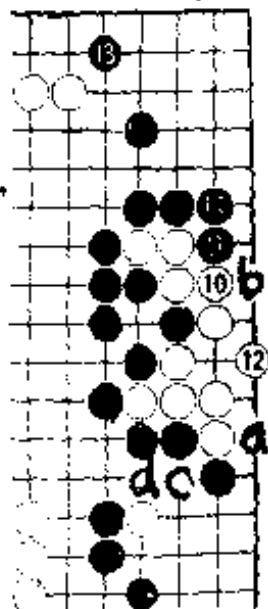
下图：这样白  
只好 4、6、8 活棋。



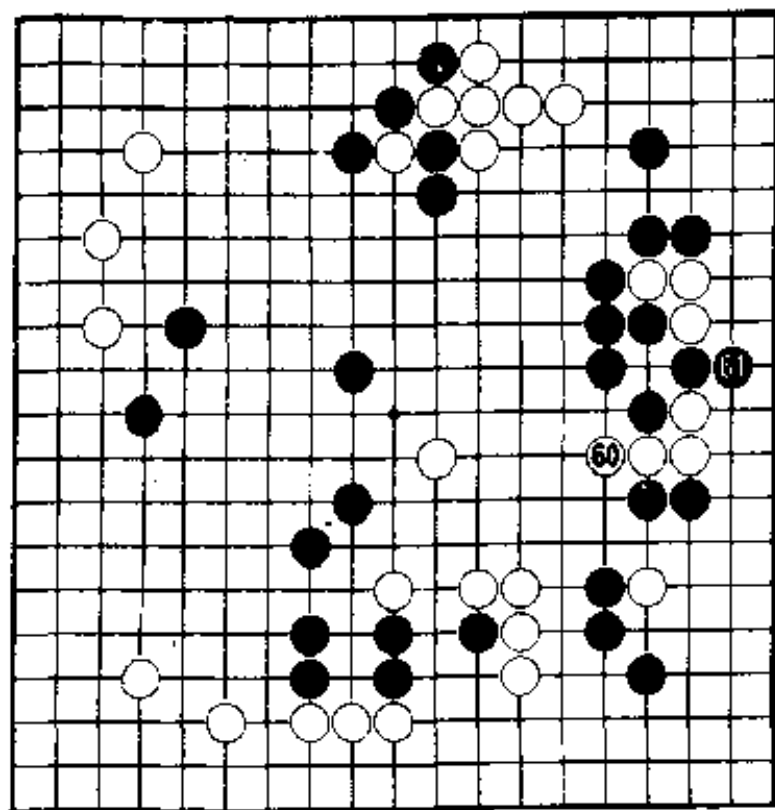
(58--59)



下图：此后黑9  
至白12，白活得很小。  
黑再13位守角。黑这  
样走就好了（黑如a  
位扳，  
白得b  
位做活，  
所以白  
若c位  
断，黑  
d可吃  
住白）。

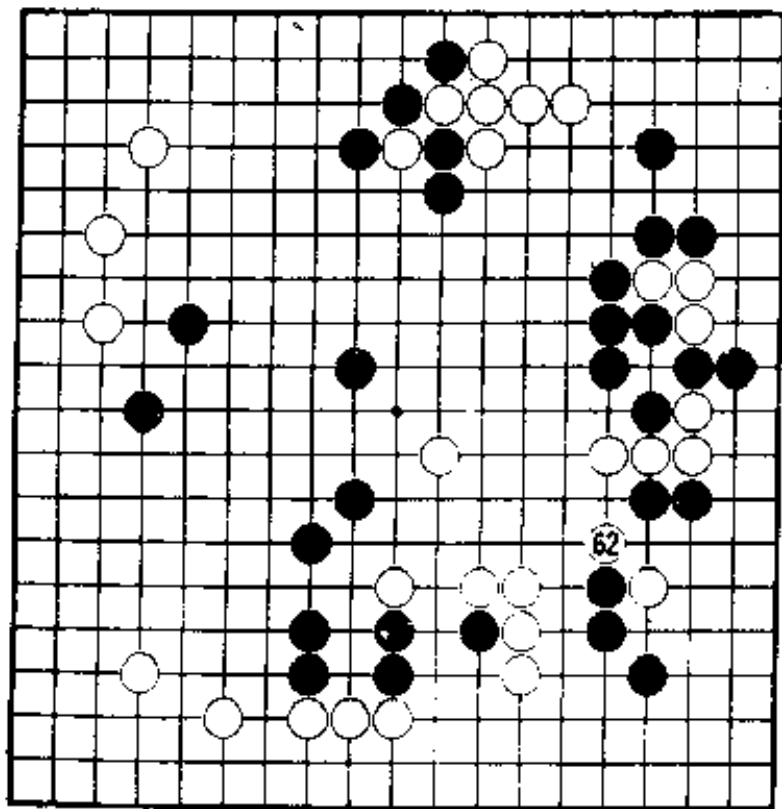


(60—61)

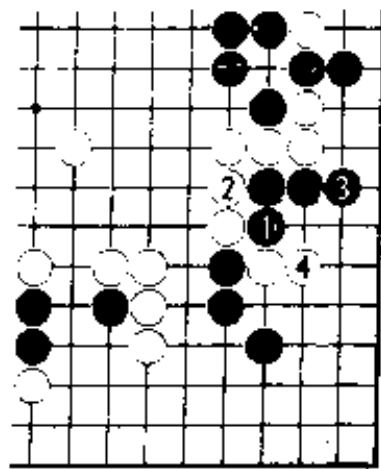


由于黑次序走得不好，被白58、60转身。虽然黑61吃住三子，但角部黑的味道变坏了。

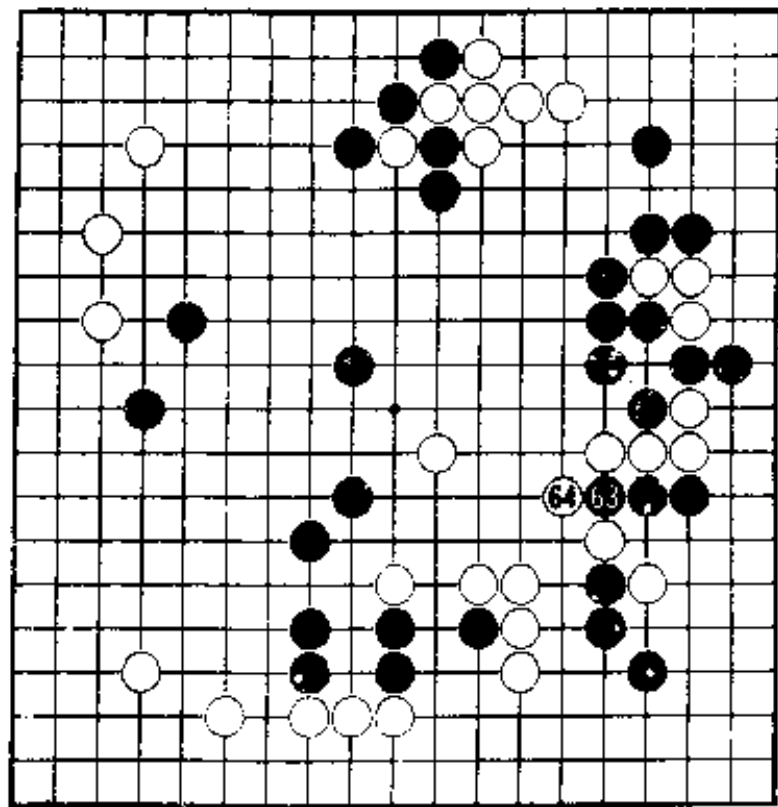
(62)



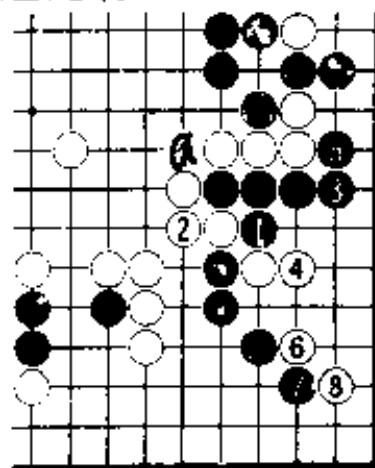
此后黑63若按下图：黑1断，白2。黑3，白4立。这样黑有些麻烦。



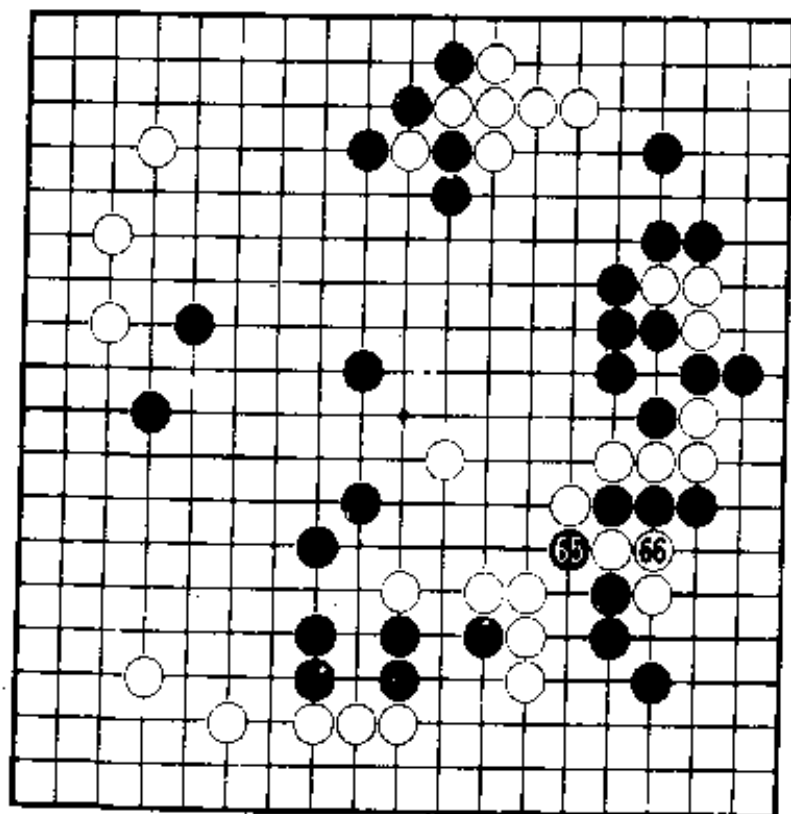
(63—64)



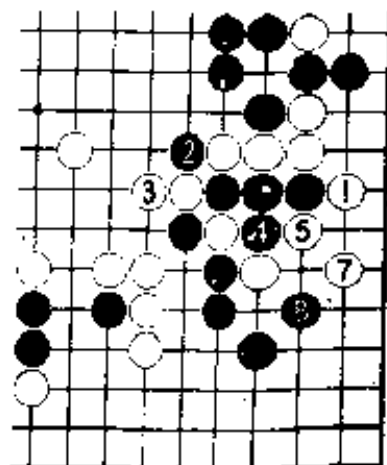
此后黑65若按下图：黑1断，白2，黑3、白4。由于白留有a位的断点，所以这样黑比前图要好些。但是被白6、8，黑棋还是有问题。



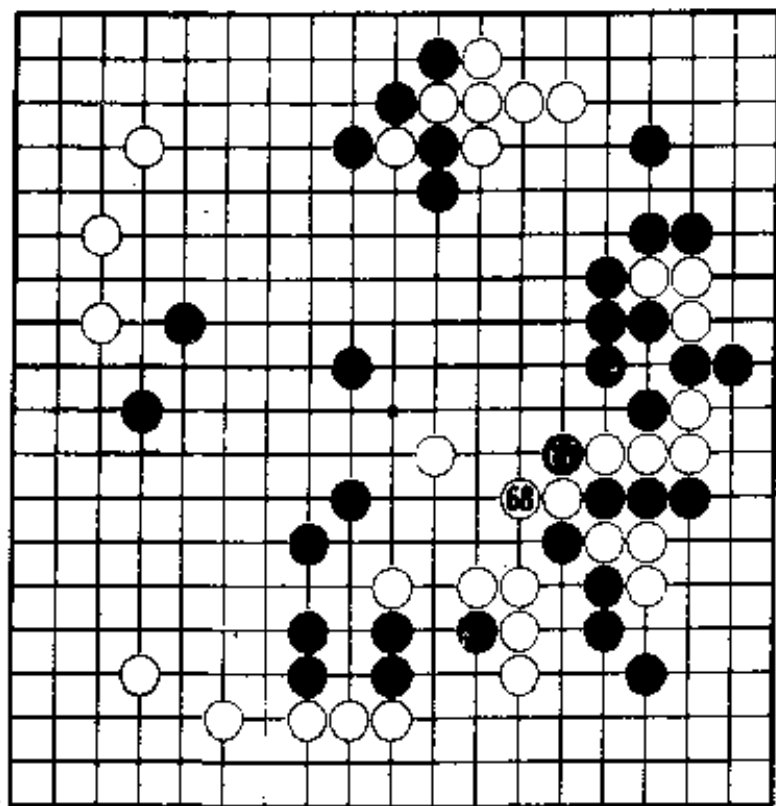
(65—66)



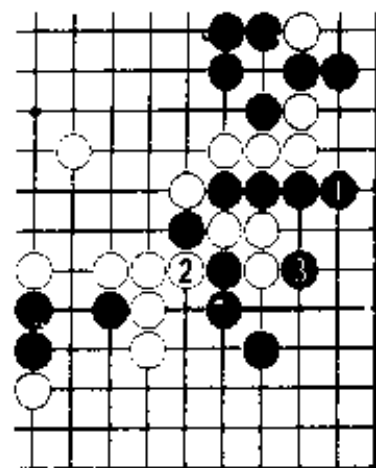
白66如按下图:  
白1扳,黑2,4,以  
下至黑8,白不好。



(67--68)

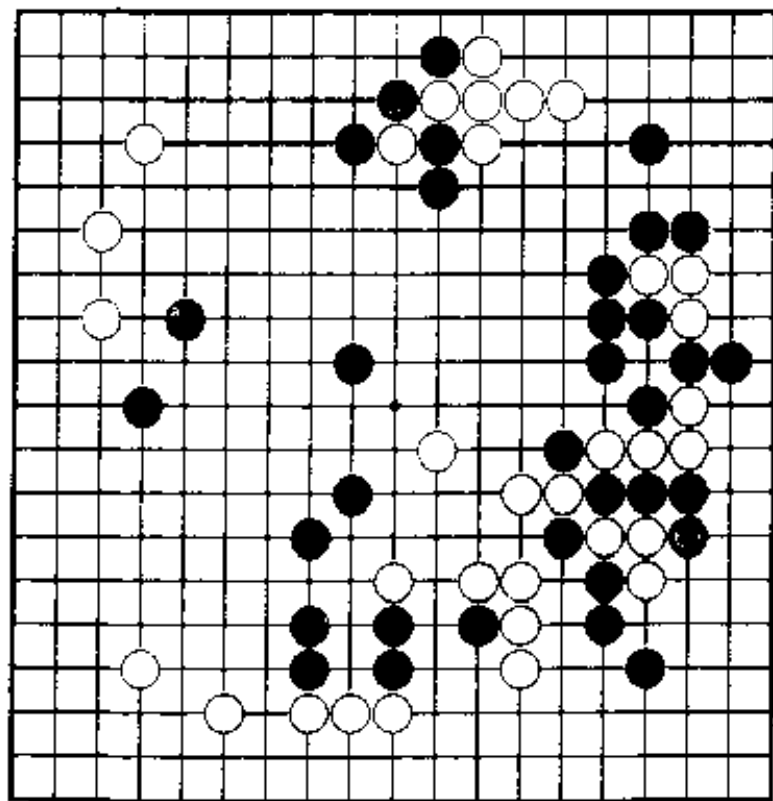


此后黑69若按  
下图：黑1立，白  
2、黑3。这样比  
较简明。不过——



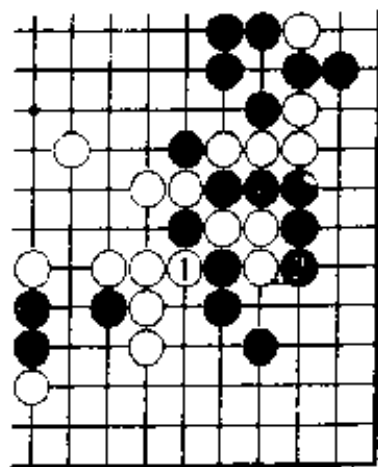


(69)

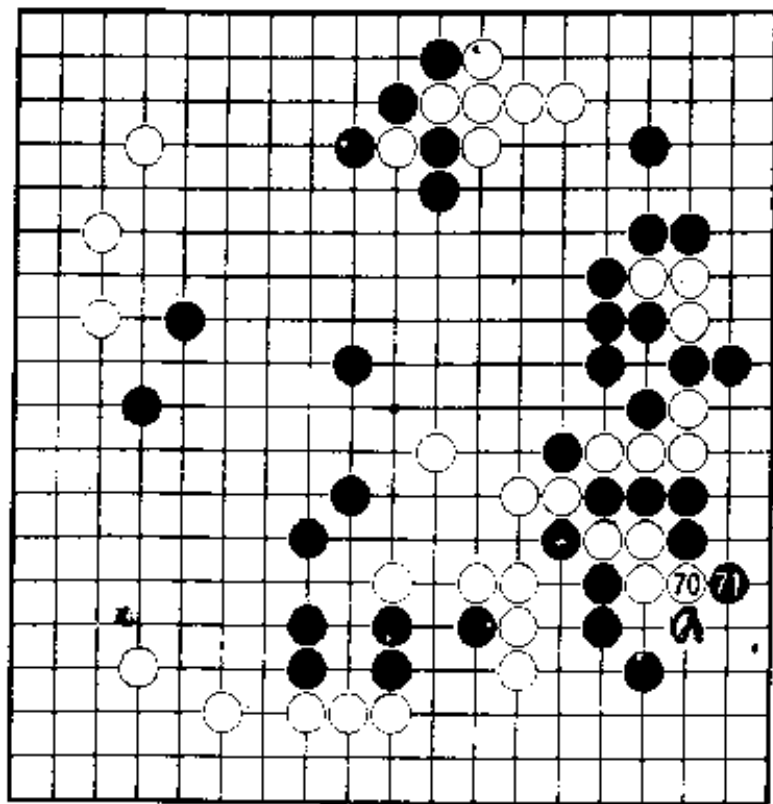


黑69拐。

下图：这回如果白1，黑2。这样黑比前页下图要便宜。



(70—71)

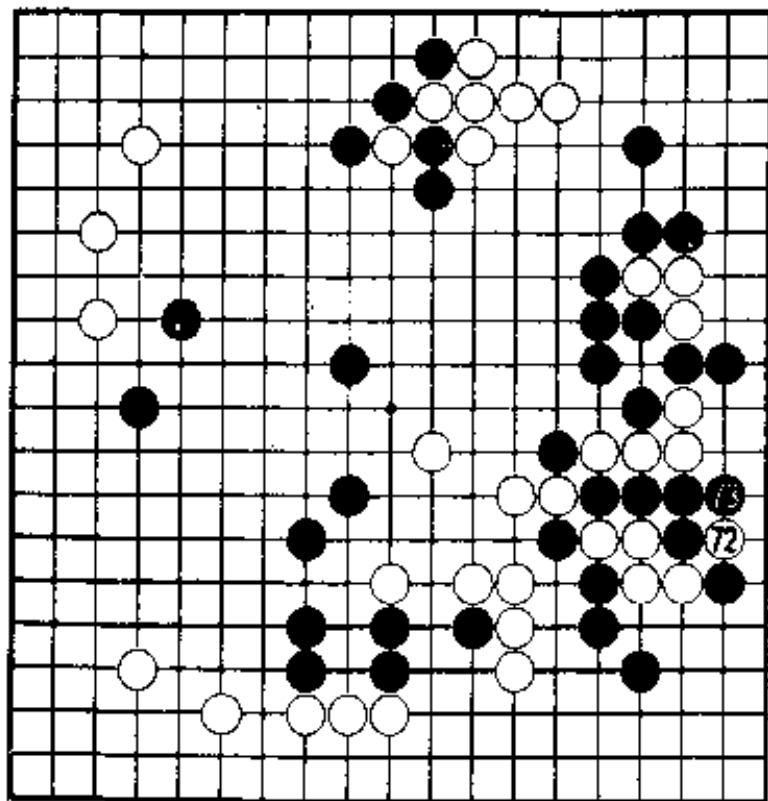


可是这样下却  
出现了变化。

白70挡，黑71  
是仅此一手。

此后白72应走  
a 位，在这里白方  
看错了。

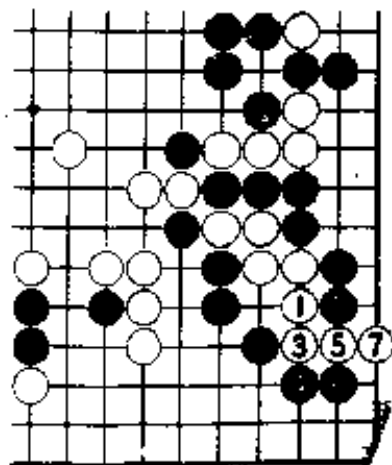
ポイント2 (72—73) 失着



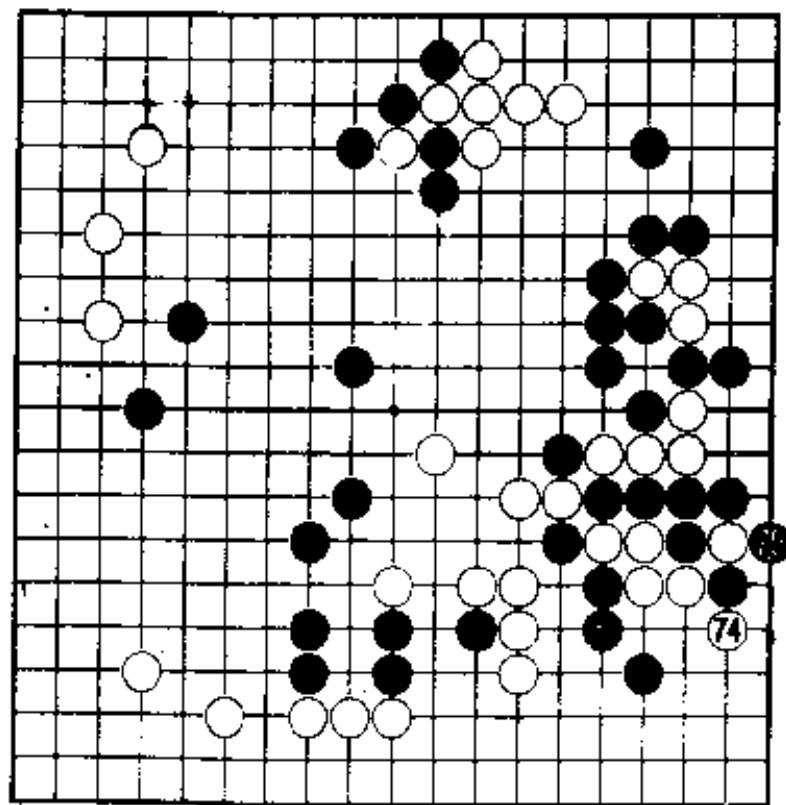
白72不好。

白72应如下图:

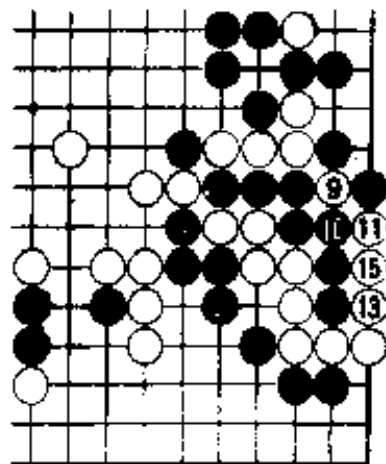
走白1，黑2以下  
至白7立。



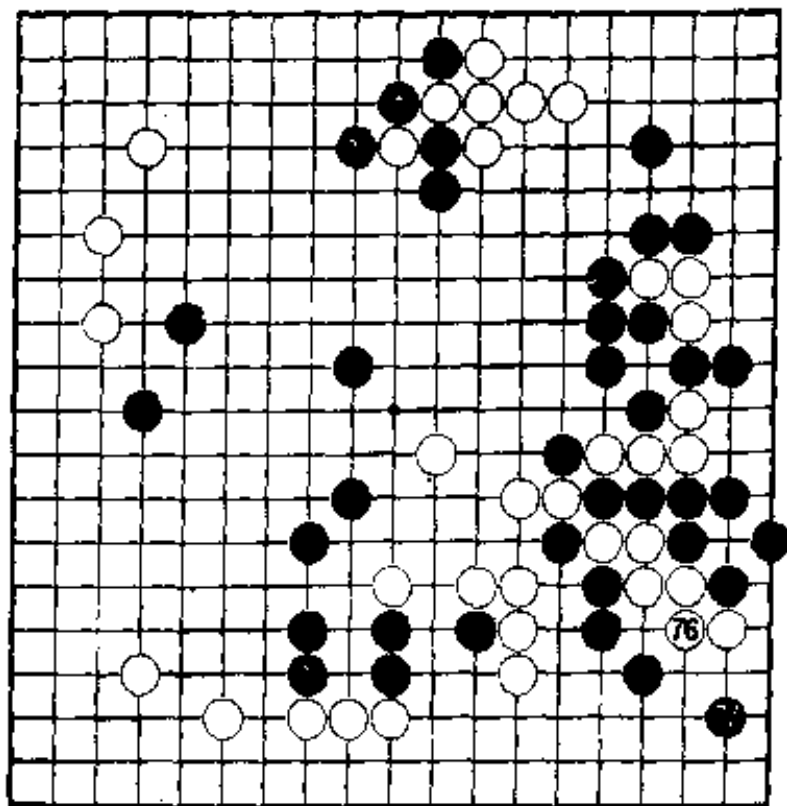
(74—75)



下图（续前页  
下图）：黑8如果粘，  
白有9、11，连扳的  
手段，黑被吃。所以  
黑8粘不成立。

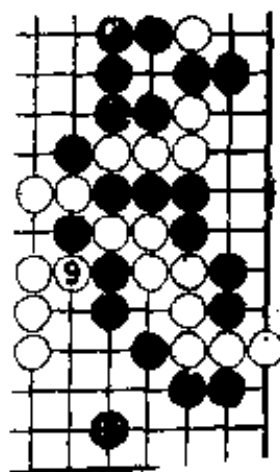


(76—77)

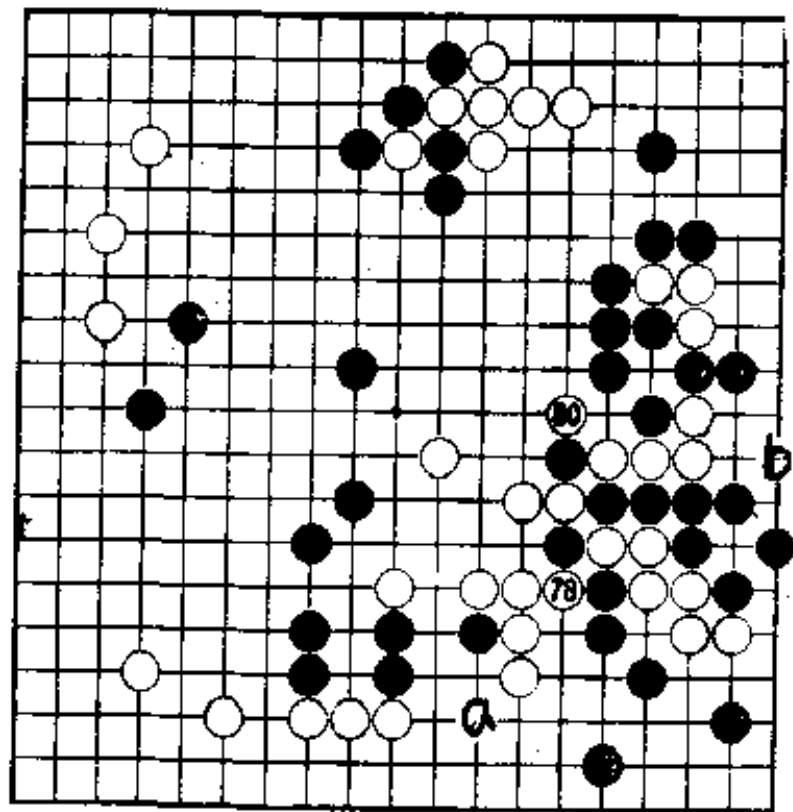


下图 (续57页  
下图): 因此黑 8 只  
能吃住白。白 9, 黑  
10。

走成这样黑不  
好吧。



(78—80)



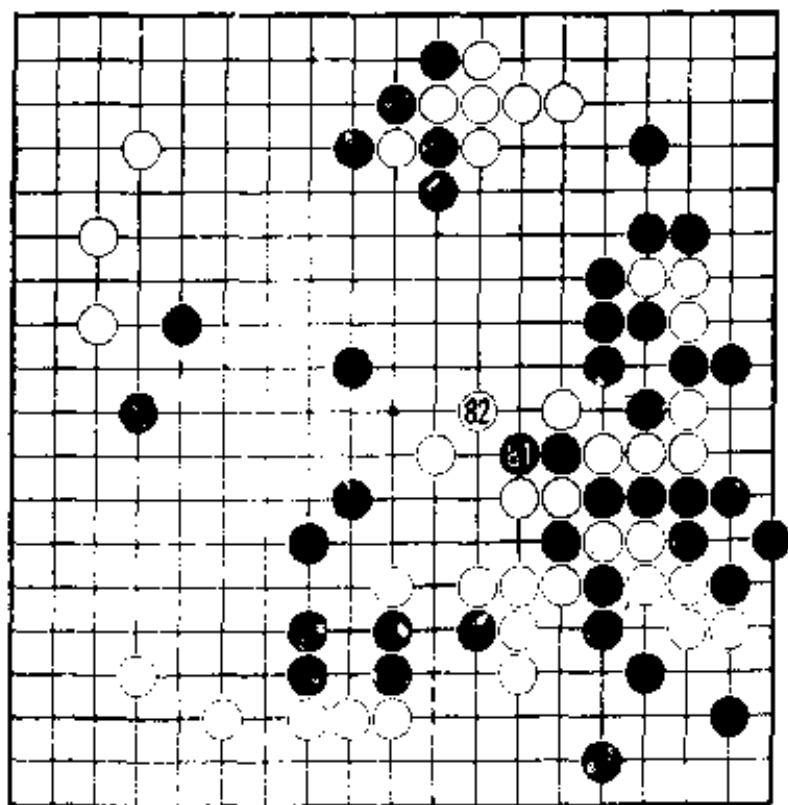
至白80这里告一段落。但谱中的结果与前页下图比较相去甚远。

差在哪里呢？主要是角上黑棋的味道大不一样。

有了黑79，黑a位的分断白棋又成立了。

现在白走b位能吃住这团黑棋。

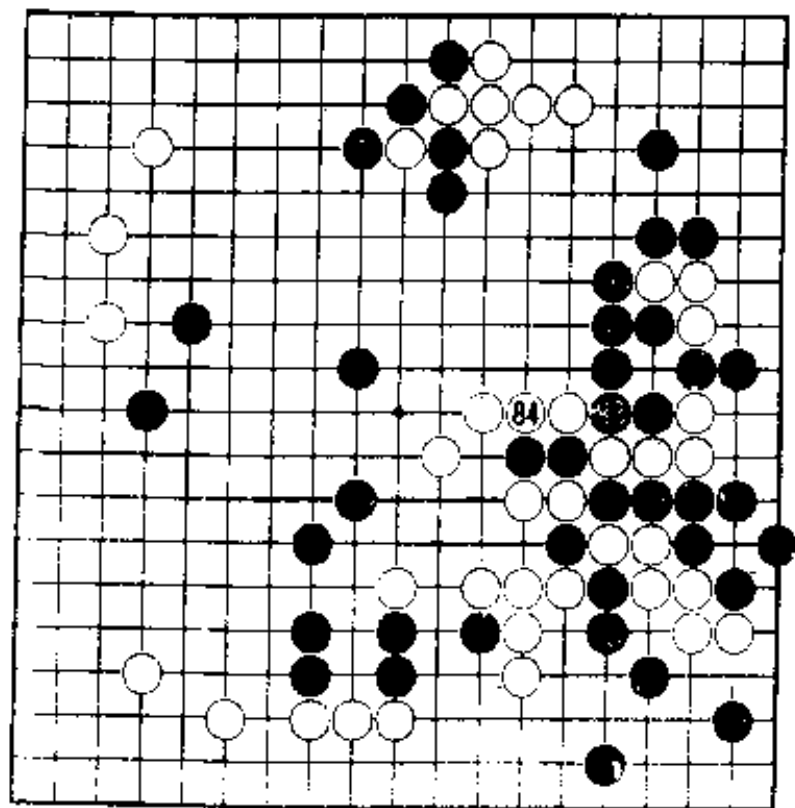
(81—82)



黑81逃。白虽  
征子不利，但有白  
82的手段。

黑81多送吃一  
子是好手。

(83—84)

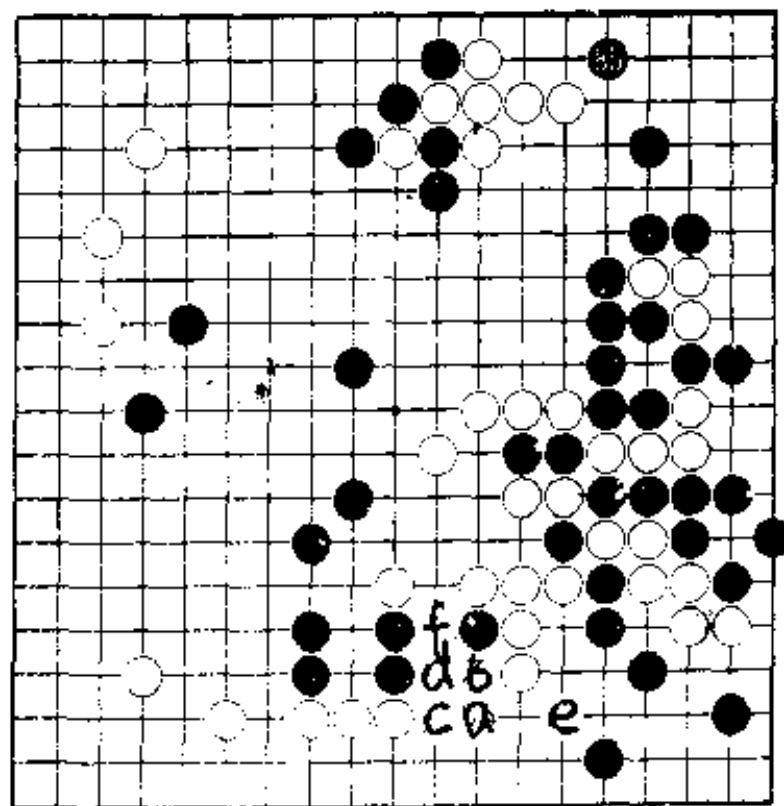


黑83，先手渡  
回右边黑棋。

至此黑形势不  
坏。但胜负的道路  
还很漫长，白84吃  
住二子，白棋也很  
厚实。

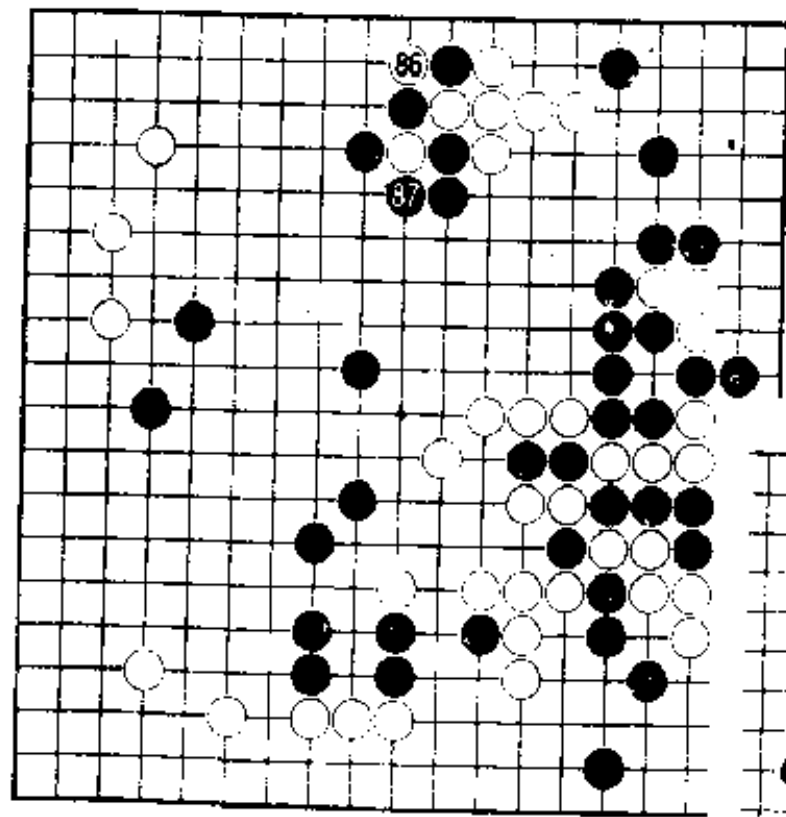


(85) 黒わるくない

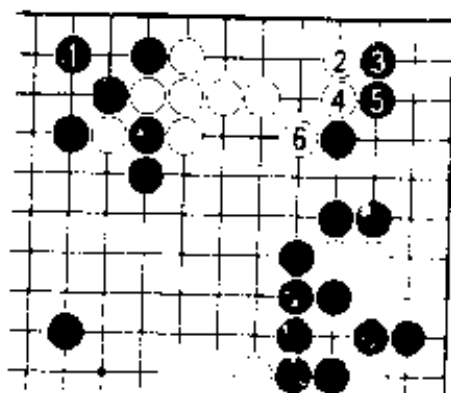


此后黒若走 a  
位分断白棋, 白 b,  
黒 c, 白 d, 黒 e,  
白 f 提一子, 白棋  
便活了。

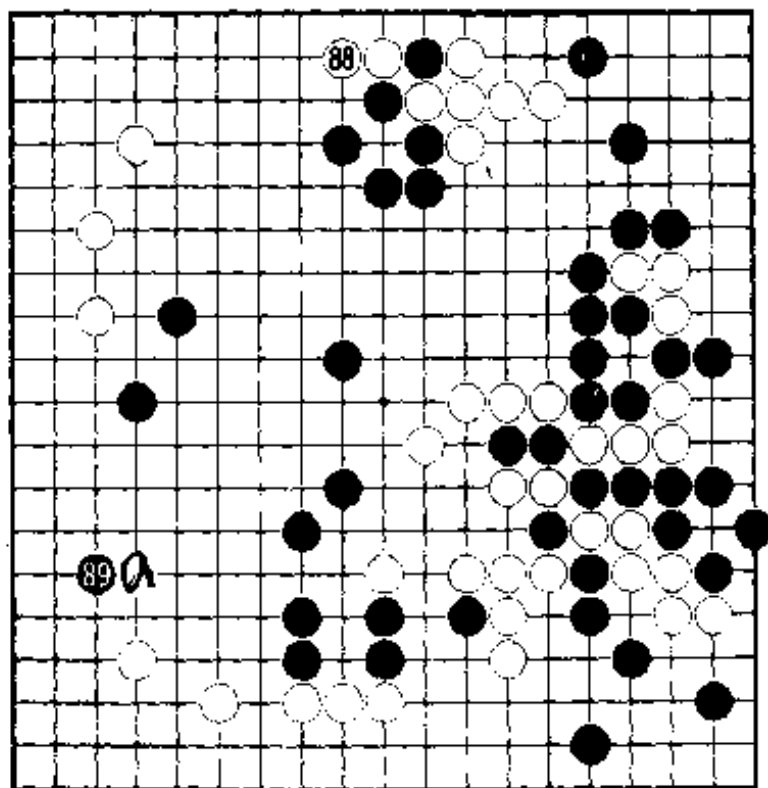
(86--87)



黑85如按下图:  
黑1补, 白2、4、  
6活棋。黑不便宜。

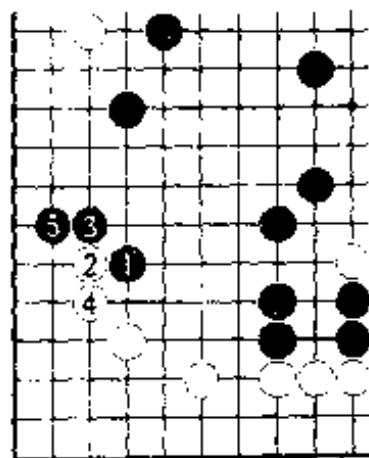


(88—89)

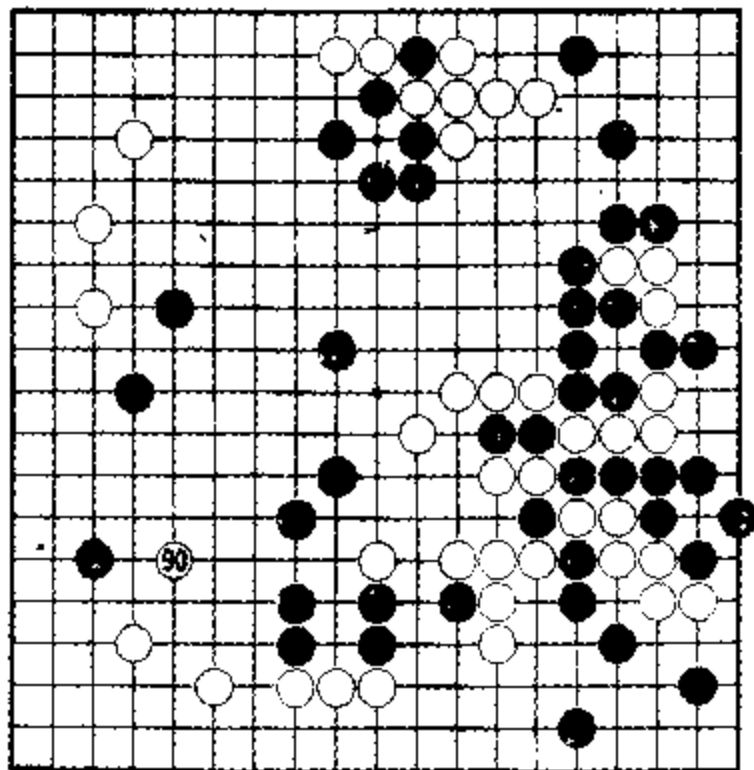


黑89在a位挂  
就好了。

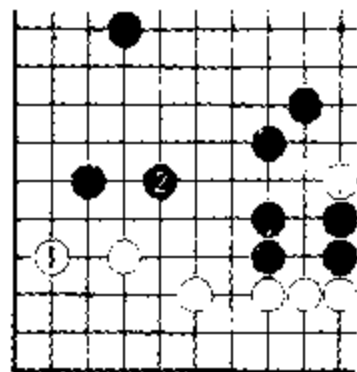
下图：黑1挂，  
然后黑3、5。



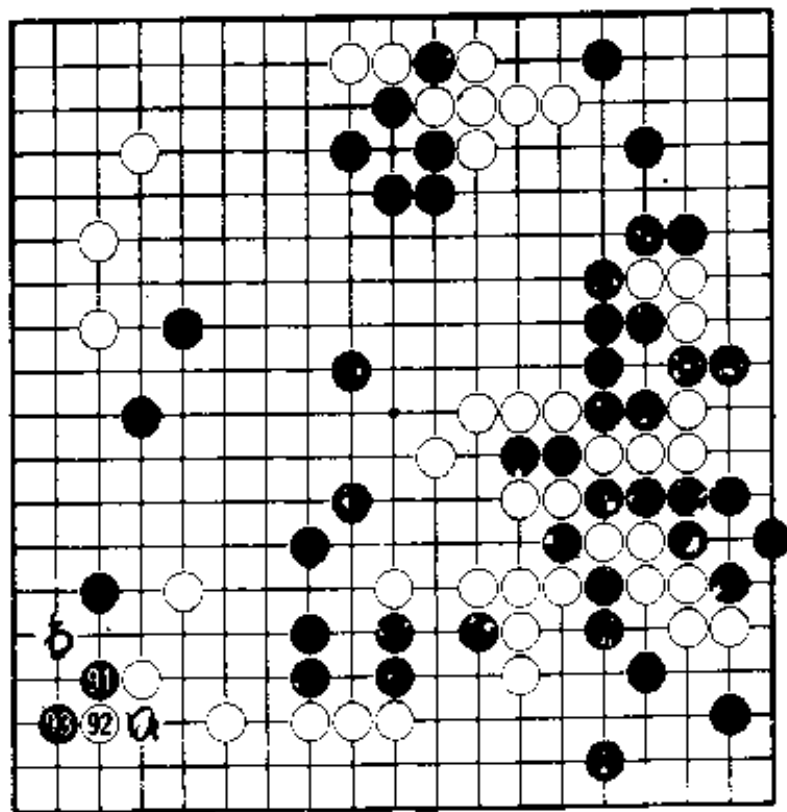
(90)



白90如按下图:  
白1守角, 黑2跳,  
这样黑好。



(91—93)

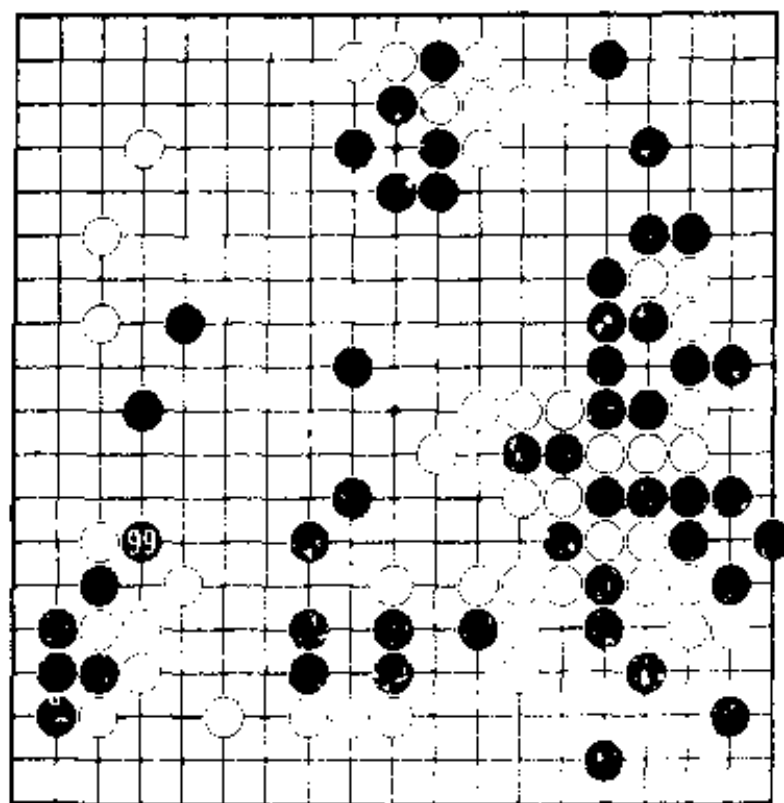


白侵削上边，  
黑就掏下边。有一  
得必有一失。黑91、  
93侵角。

白94在a位粘  
很坚实，但那样黑  
b位补，白不满。



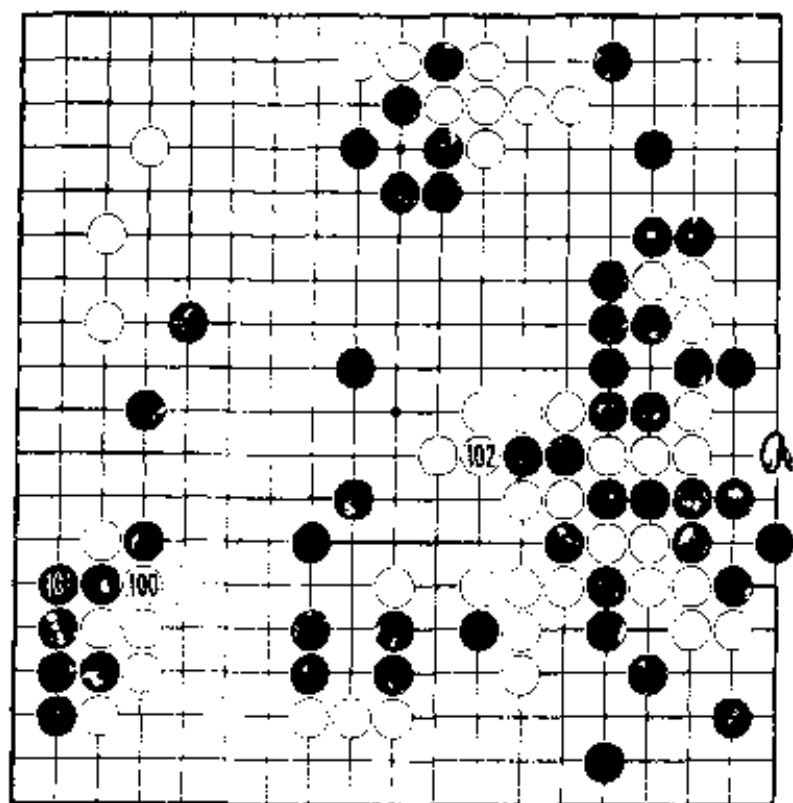
(99) 戰機



在这里黑也不能屈服。

没想到从这里展开了决定胜负的激战。

(100-102)

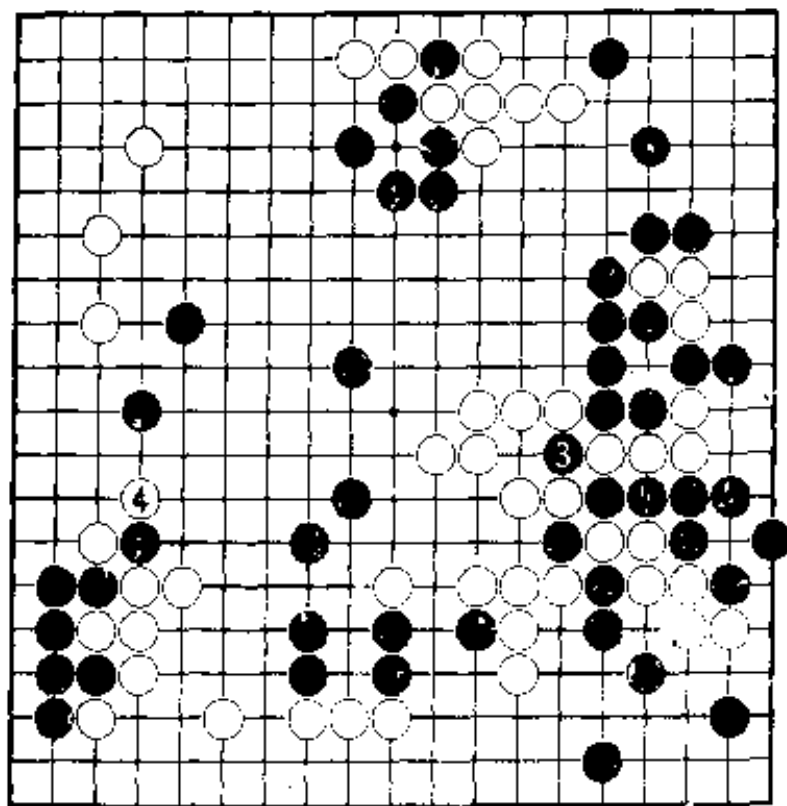


处于劣势的白棋也只有积极求战。

白 102 先提二子是先手，如果黑脱先白 a 位可吃住黑数子。

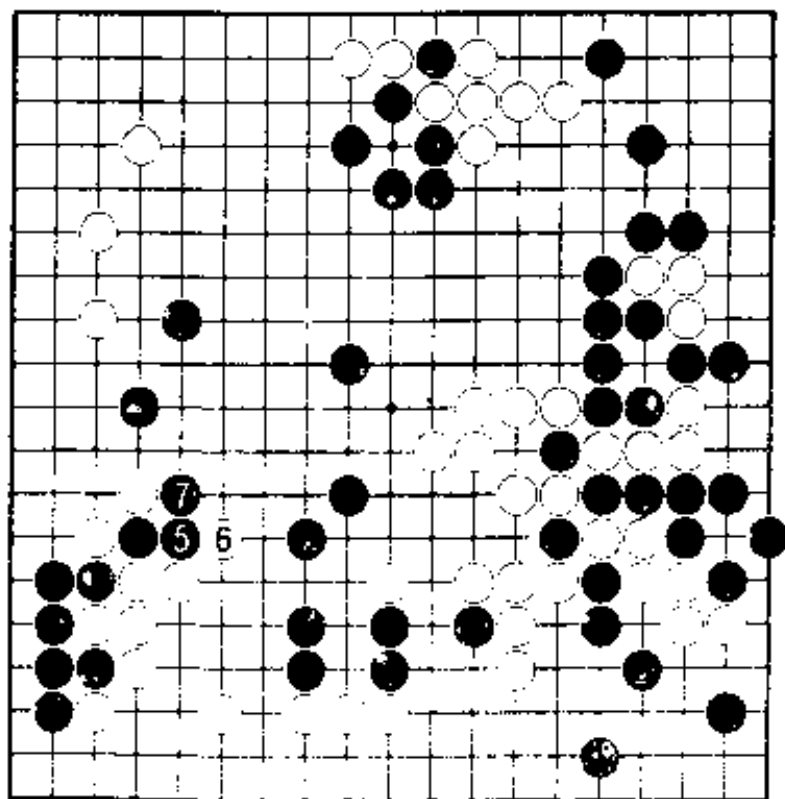


(103—104)



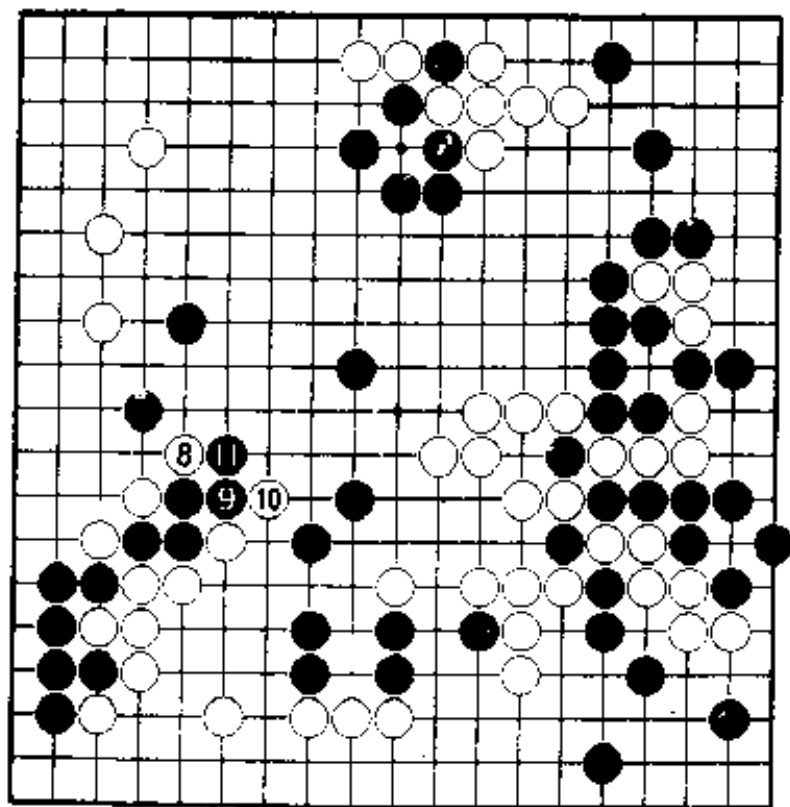
白 4 征子不利，  
其用意何在呢？

(105—107)



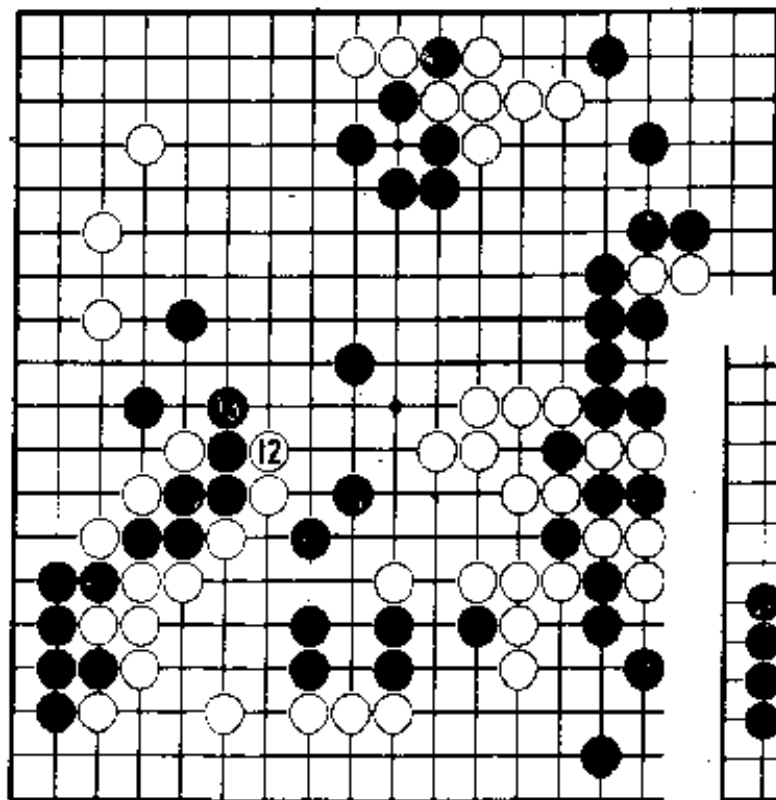
追赶征不住的  
子，这一般是初学  
者常犯的毛病。

(108—111)



不过在这里白  
征吃是很可怕的手  
段，但此时白却出  
现了误算。

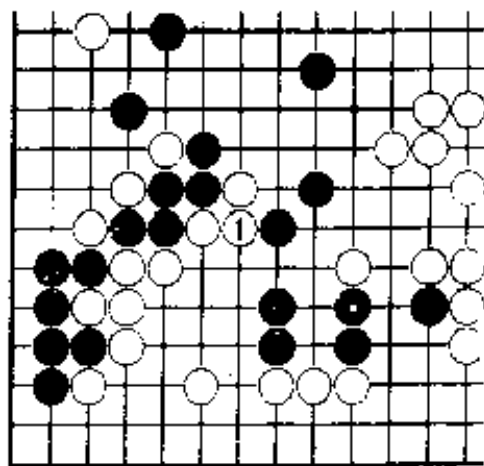
### ポイント3 (112—113) 敗着



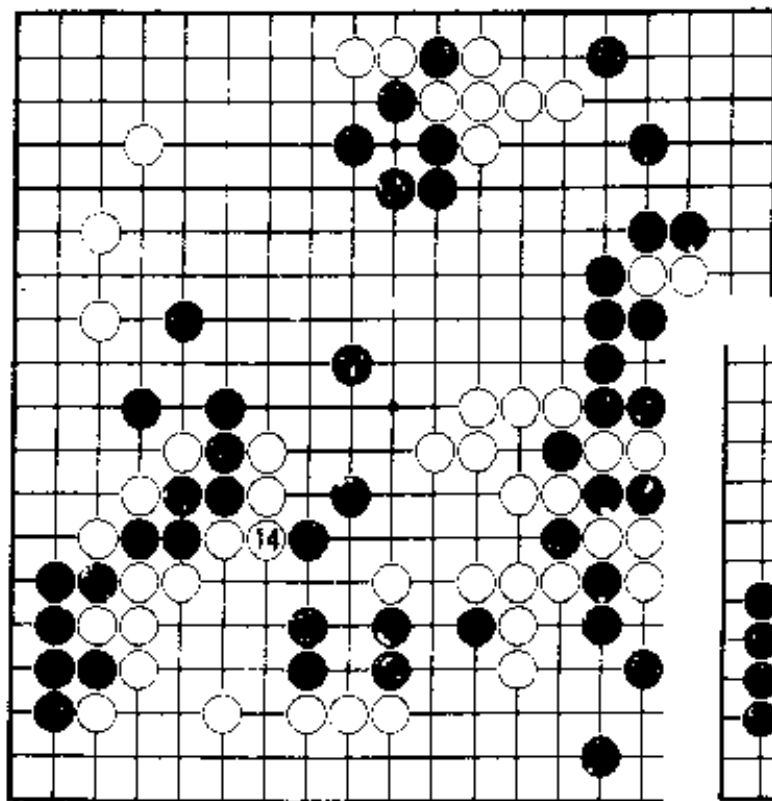
白12是败着。

这手应按下图：

白1粘。如果这样走，那将是非常难解的战斗。

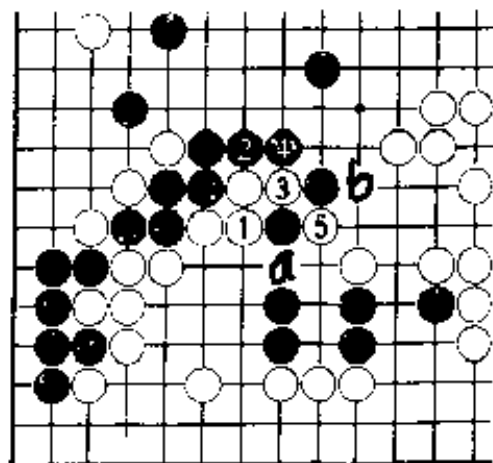


(114)



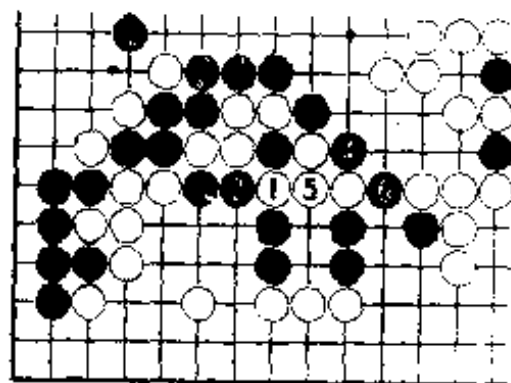
下图(续前图):

黑只能走2、4。白5断，这样下边黑的死活将决定胜负。黑如果a位粘，白b位打吃，黑崩溃。

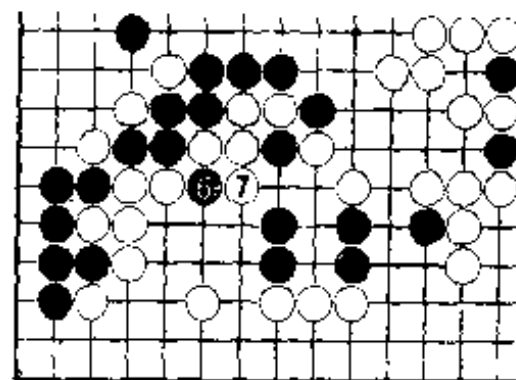


图一(续前页下图): 黑6断是唯一的治孤手筋。白7也是仅此一手。

图二: 前面的白7若如本图白1提, 黑2、4、6滚打, 白崩溃。



2图

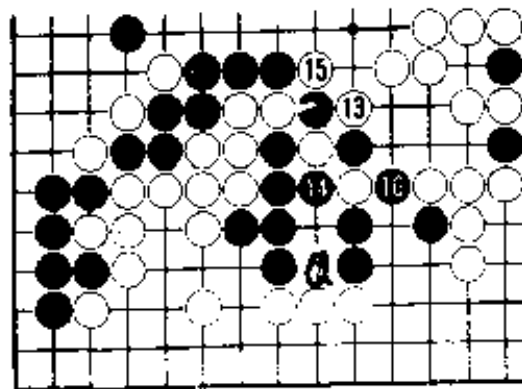


1图

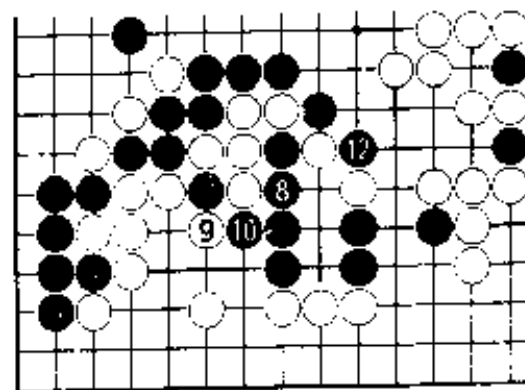
图三：接下来黑8接，白9提时黑10打吃，再黑12。

图四：此后白13、黑14，白15断，黑16提。这时白如马上走a位破眼能否吃掉黑棋呢？

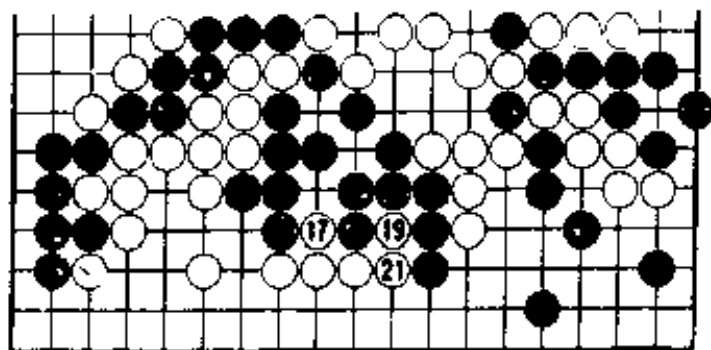
在这里有种种变化的花巧，非常之难。



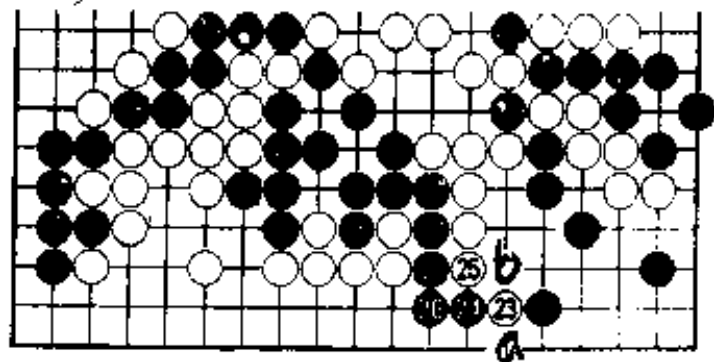
4 图



11ツギ 3 图



5 图



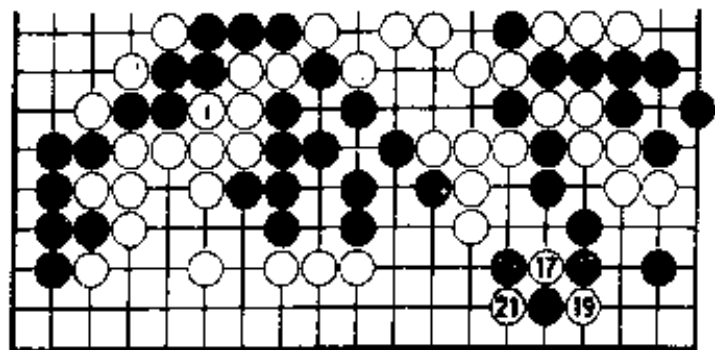
6 图

图五：如果走白17，黑18。白19破眼，以下至黑22是必然的应接。

图六：接下来如果白23靠，黑24夹，勉强能渡过去。对白25黑26，此后白若a位立，黑b位断成立。

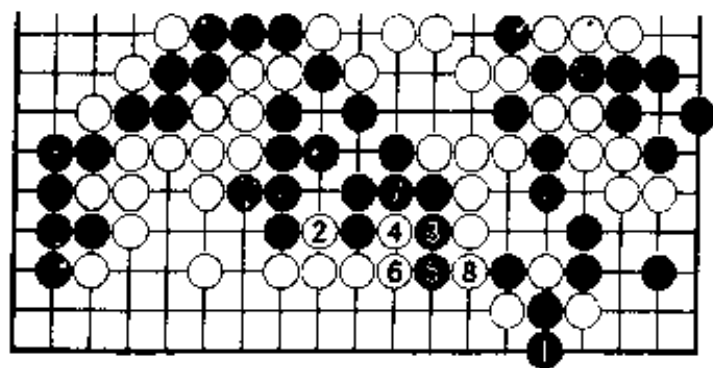
如果这样马上来吃黑，黑棋反到能得到治理。不过图四中的黑16以后——





7 图

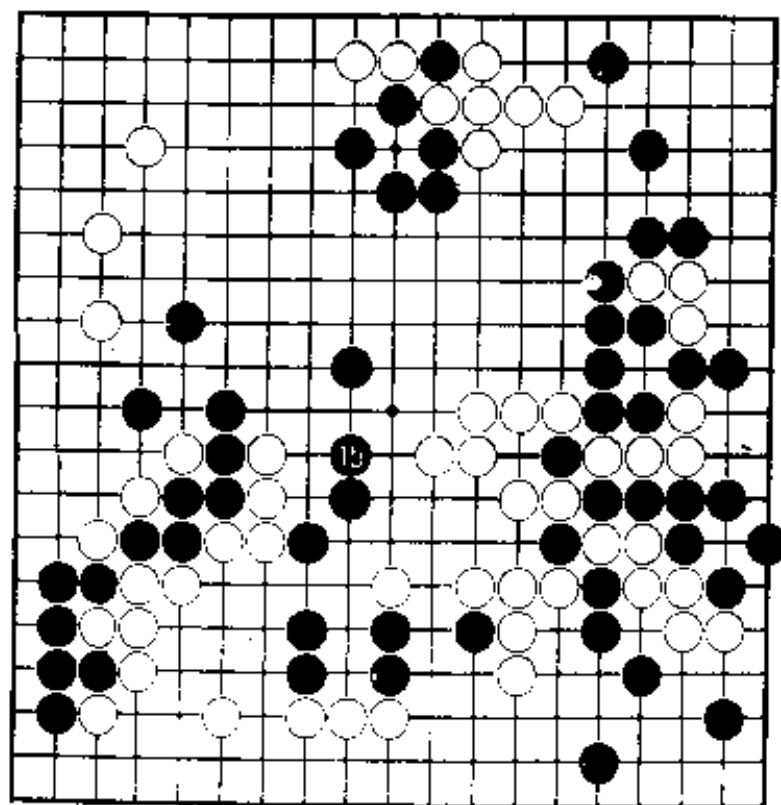
图七：图五中的白17若按本图白17碰很严厉。如黑18，白19。黑20时白21断。此后——



8 图

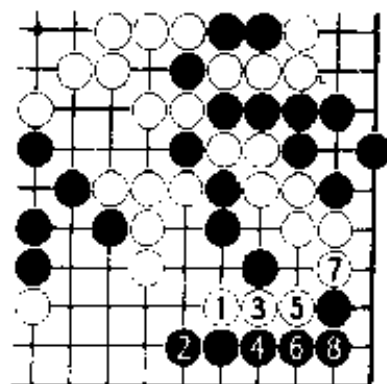
图八：黑1应，这回白2成立了，以下至白8黑无法渡过，黑被吃。

(115)

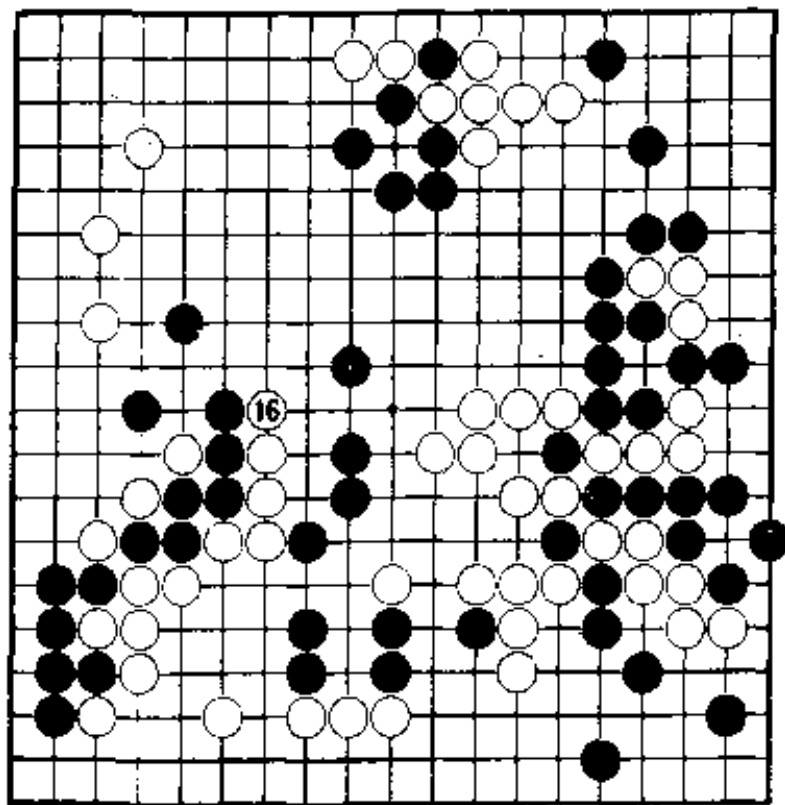


下图：对白 1，  
黑只能走 2 位，以  
下至黑 8，黑必须  
弃掉三子才行。

黑 15 是仅此一  
手。



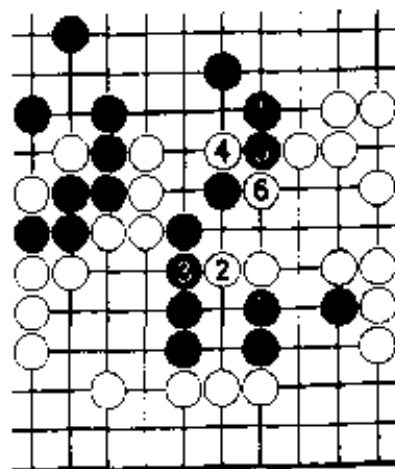
(116)



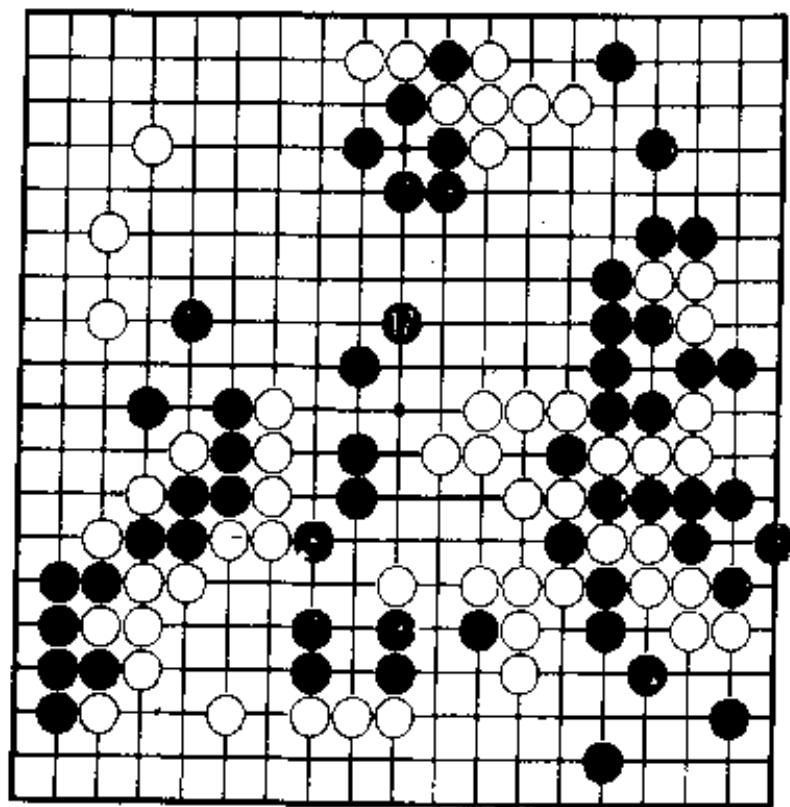
黑15如按下图:

走黑1，白2以下至白6断，黑崩溃。

追溯起来74页的白12是俗手，这手使白失去了种种变化的余味。

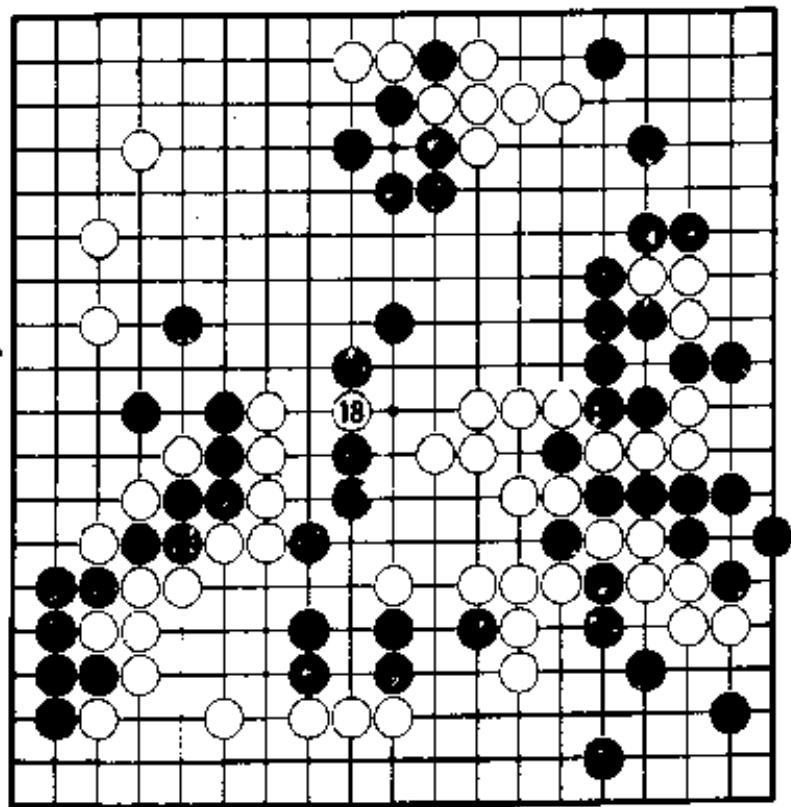


(117)



白12若按74页  
下图那样单在白1  
粘，那么黑将怎样  
应是相当困难的。  
如果象80页下图那  
样黑弃掉三子，黑  
白白受损，而且还  
得考虑角上如何治  
理。

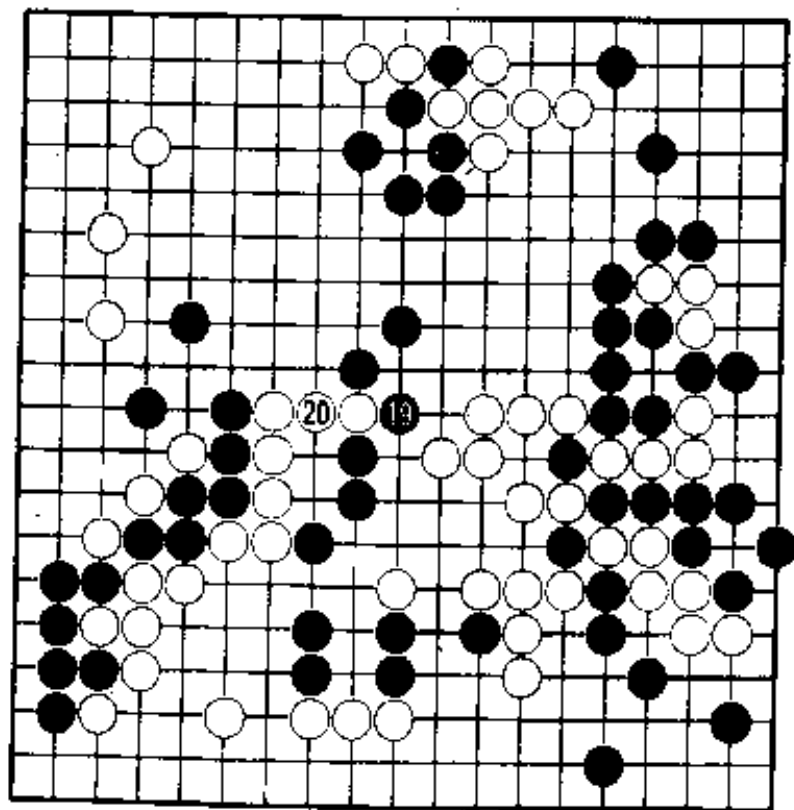
(118)



黑17很坚实地  
同上方黑棋取得连  
络。

幸亏上方的黑  
棋很厚实，这对中  
央的战斗很有帮助。

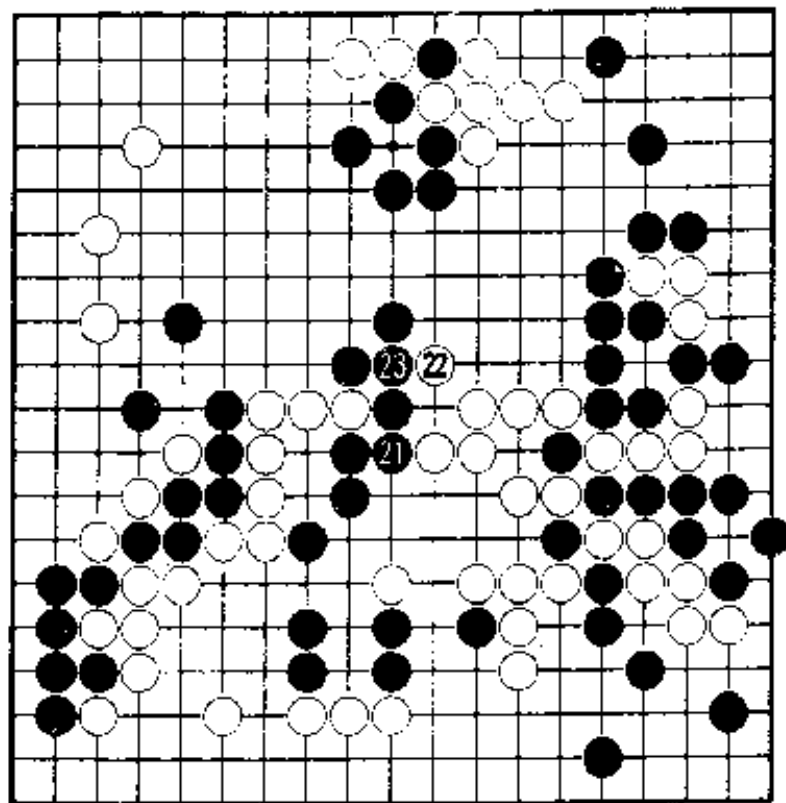
(119—120)



白18继续攻击  
黑棋。

白棋为了攻击  
黑棋使自己的棋形  
很坏,明显地损了。

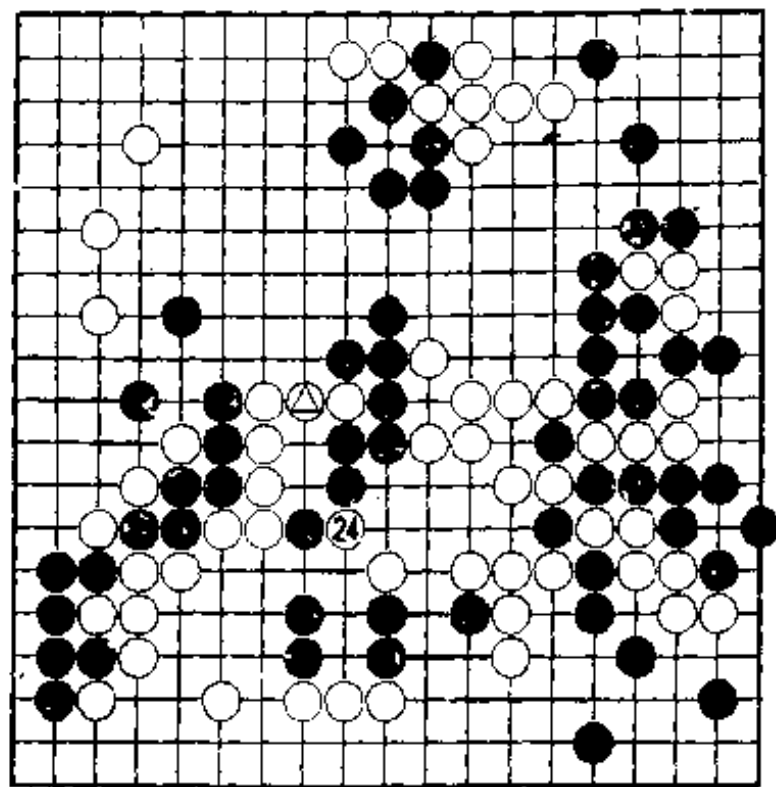
(121—123)



至此形势明显地对黑有利。

白付出很大代价攻击中央黑棋，可是并没有收获。这样白在实空上更落后了。

(124)



## 终盘篇

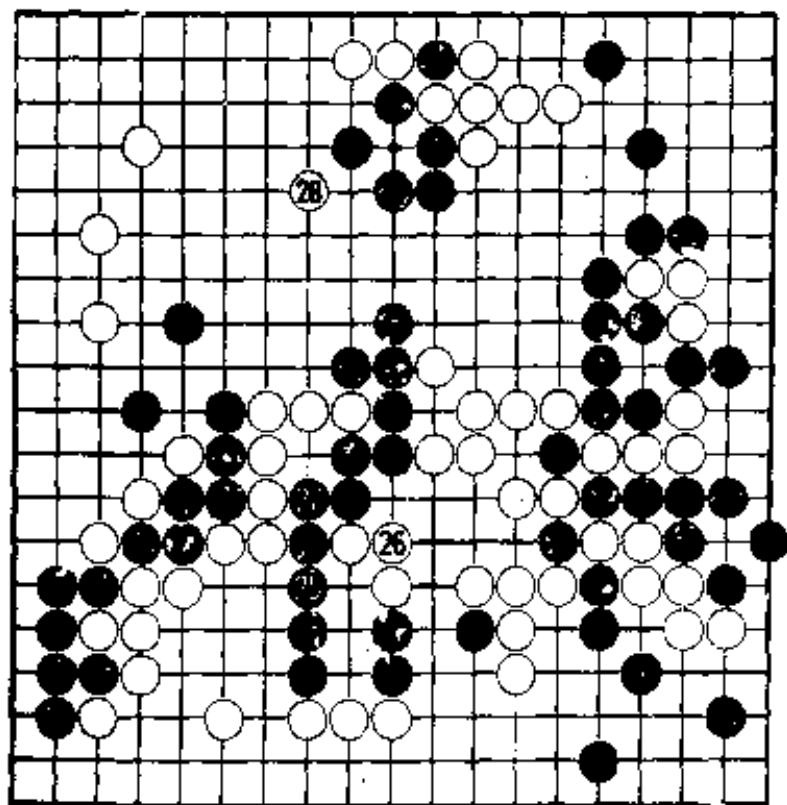
83页白18挖,也是考虑有了△后,便于从这里跳出。

白24是先手,不过在这里撞紧气,以后白的味道不好。

白28不管好坏也只得如此,不在这里攻击黑棋便无法争胜负了。

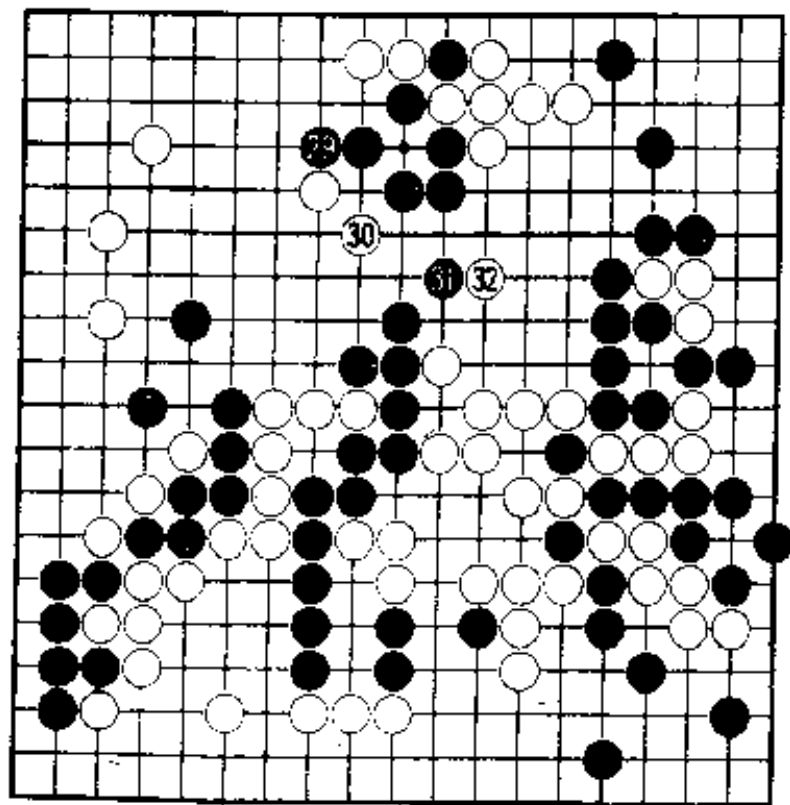


(125—128)



白28不管好坏  
也只得如此，不在  
这里攻击黑棋便无  
法争胜负了。

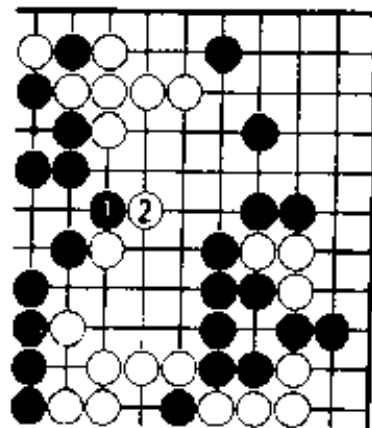
(129—132)



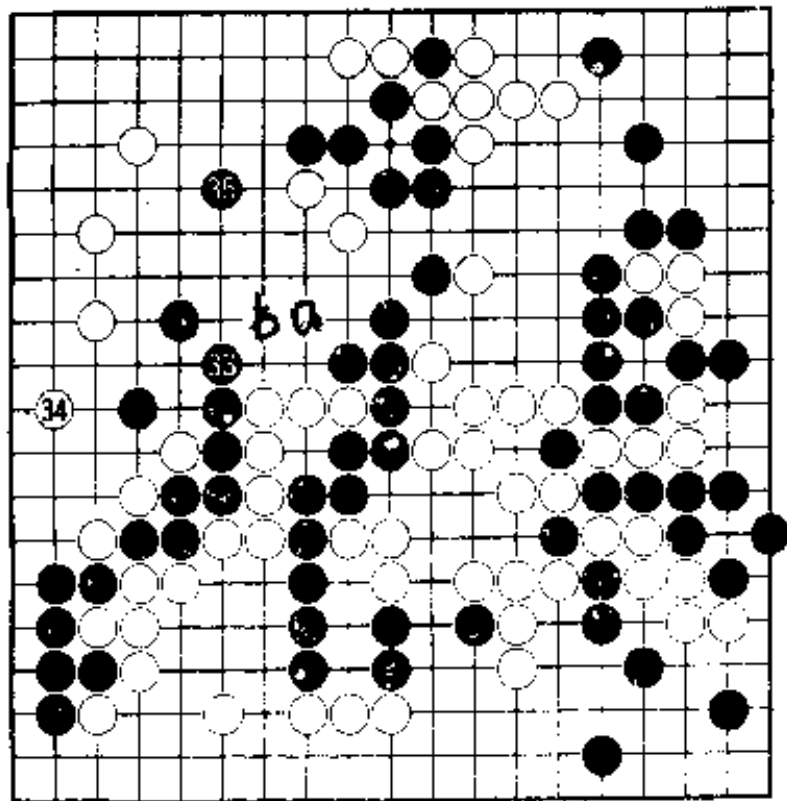
黑29是当然的一手。

白30尖，瞄着切断黑棋。黑31连络，白32将黑棋左右分开。

下图：如果黑1，白2扳。



(133—135)

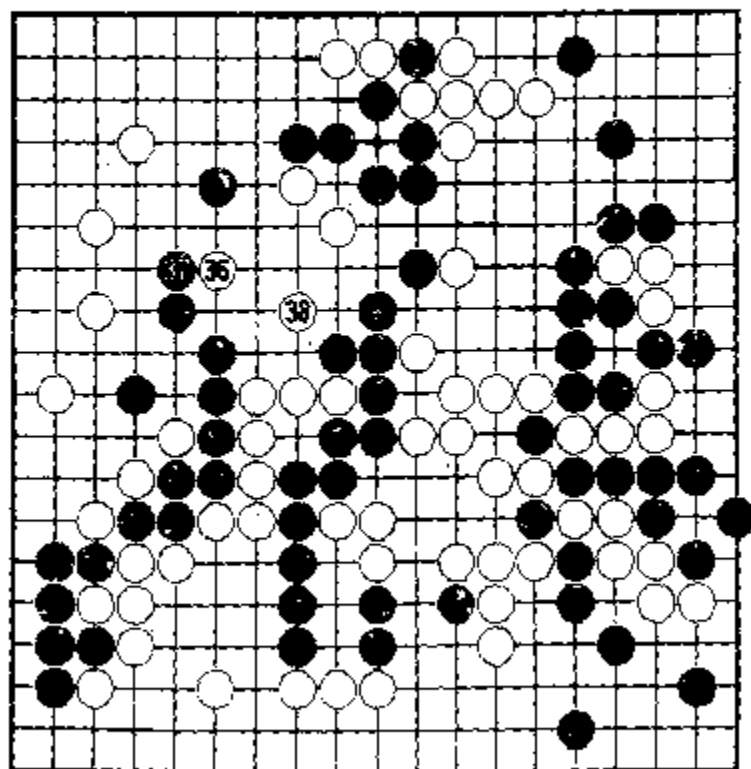


黑33长是沉着的好手。这样便封住了白a位或b位的跳出。

白34很大。这样就补回了刚才征子时的损失。

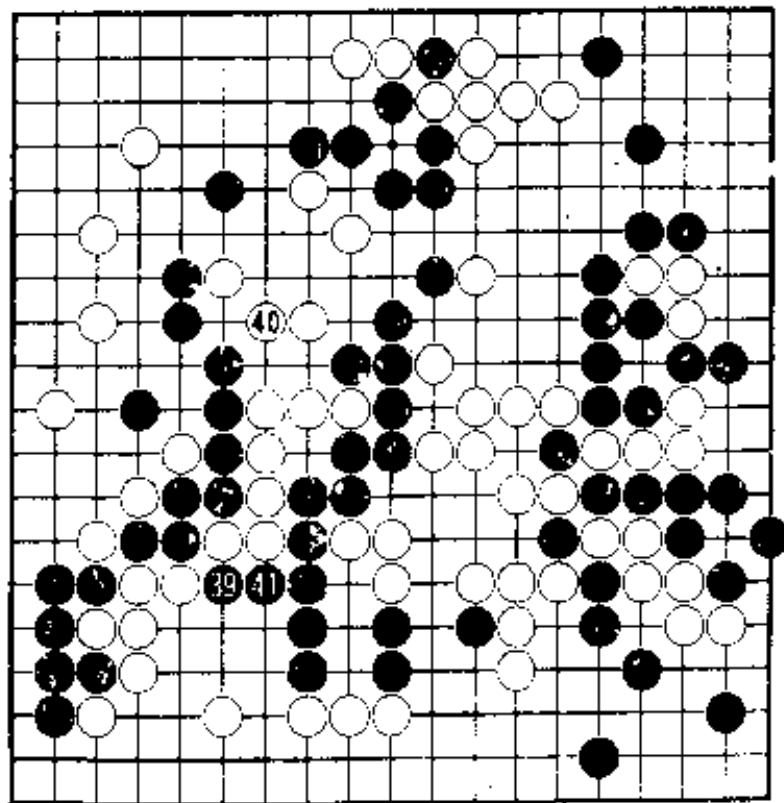
黑35在中间围空。

(136—138)



中间再让黑成  
空白就输了。白36  
以下无理，因为下  
谱的黑39成立。

(139—141)

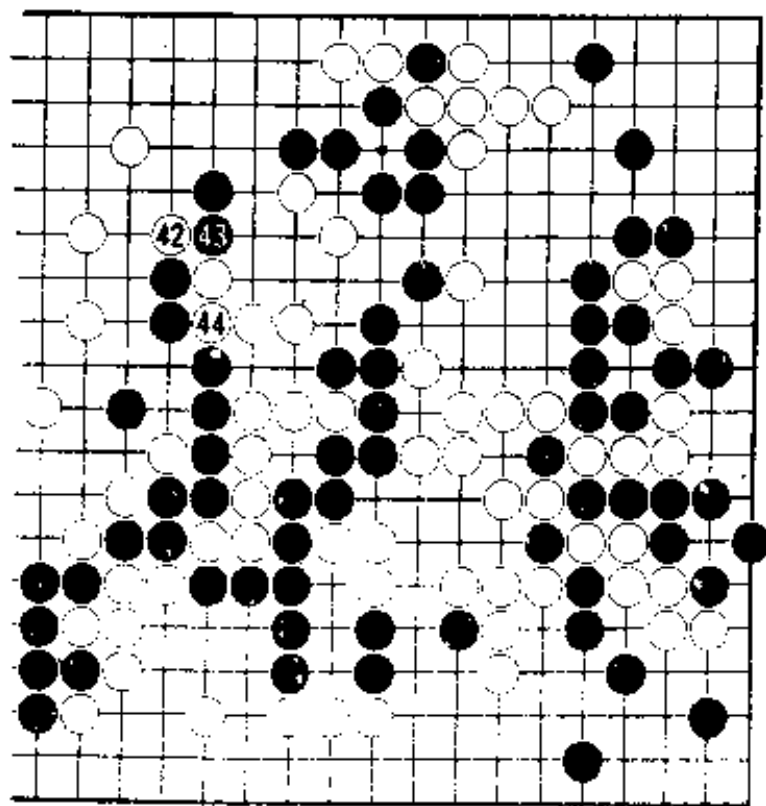


赢了这盘棋而成为挑战者的武宫本因坊向加藤王座挑战了。

挑战赛的第一局很有戏剧性，武宫被判为反则负。

那盘棋到最后只剩下三目的劫争了。

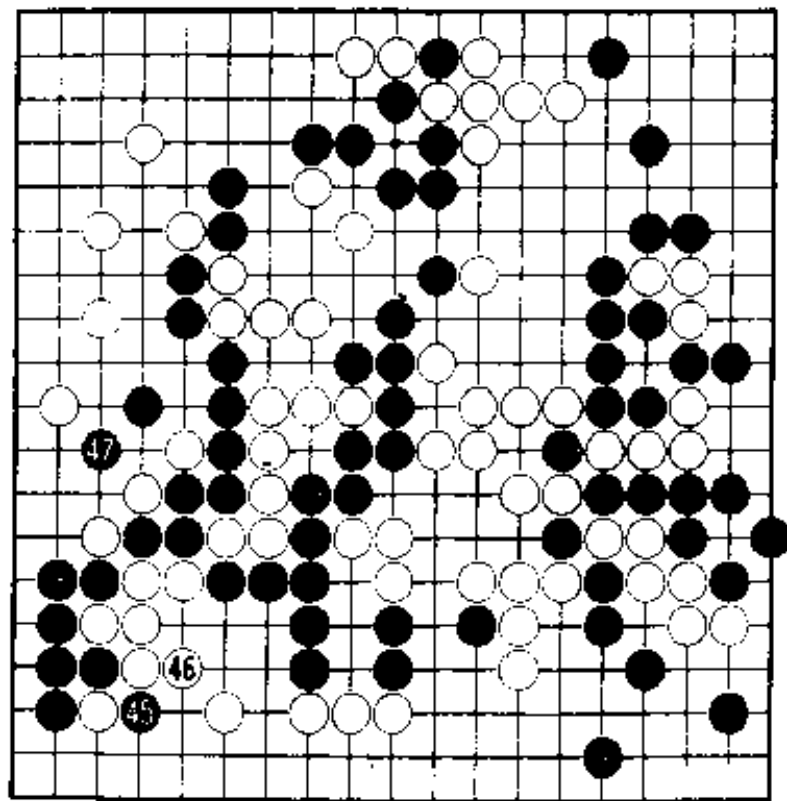
(142—144)



本来那盘棋执黑的武宫本因坊领先一目半，可是在收官时损了一目。这样到最后有个一目的劫争，劫胜方将以半目胜。

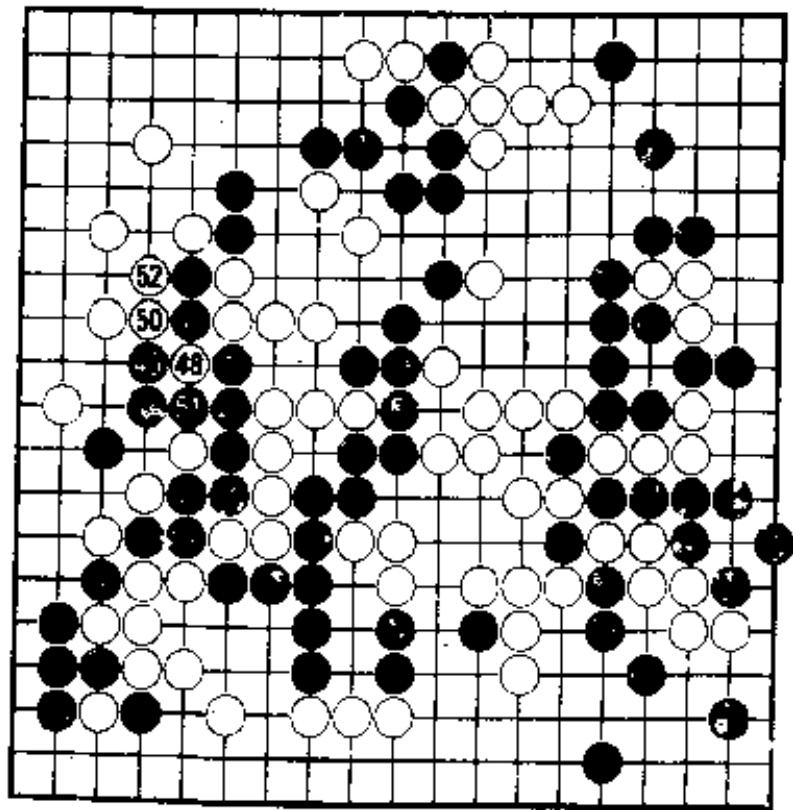
这时白方刚刚提劫，而黑方没有寻劫材就反提回这个劫，结果黑方被判反则负。

(145—147)



其实黑方的劫材比对方多，本应是黑棋半目胜。眼看到手的胜利就这样糊里糊涂地丢掉了。

(148—152)

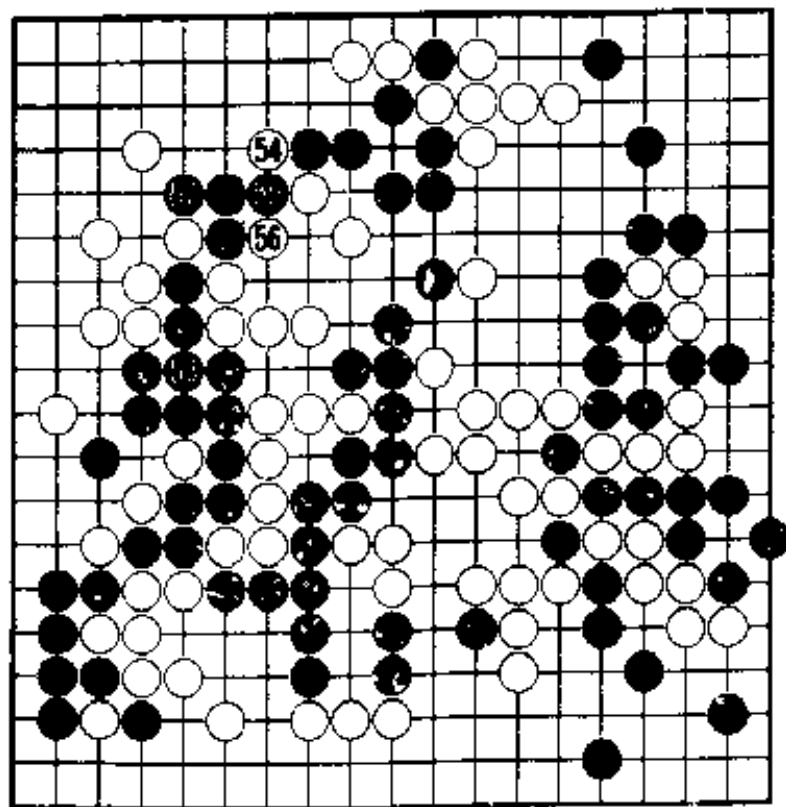


可能是在读秒声的催促下，一犯精神忘记了是该提劫呢、还是该寻劫材呢。

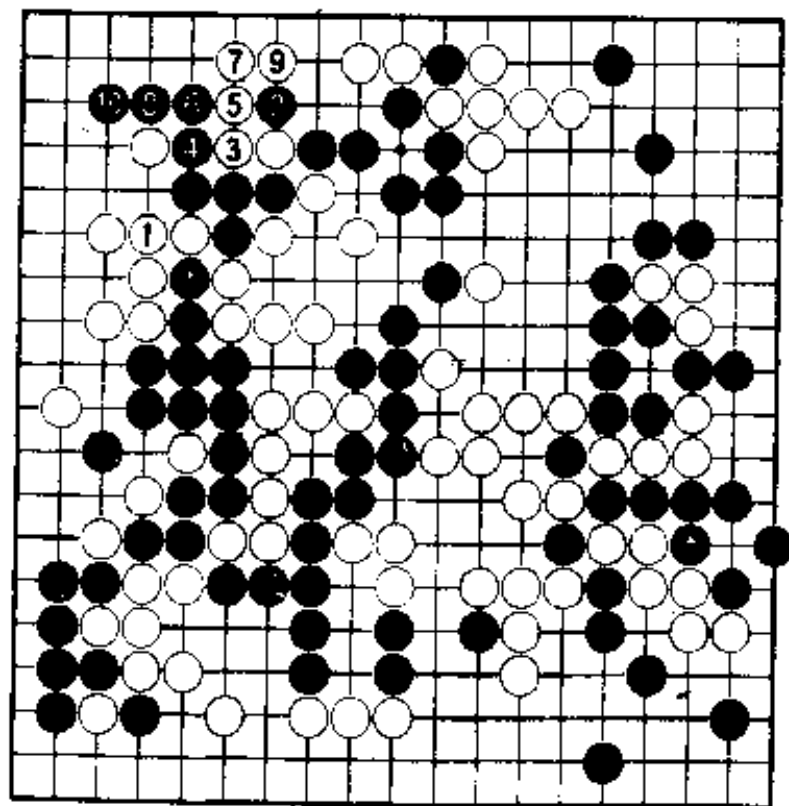


(153—157完)

157手完 黑中盘胜



# 参考谱



# 参考谱

参考谱：到黑157手，白认输了。此后如果白1粘，黑2至黑10，对杀的结果白不行。



2 033 7298 3

六

[ G e n e r a l     I n f o r m a t i o n ]

书名 = 名局细解    1    第 3 6 期王座战本战决胜 ( 日本经济新闻主催 )

作者 =

页数 = 9 6

S S 号 = 0

出版日期 =

封面  
书名  
正文

